

Προβολέας Dell™ 1420X/1430X

# Οδηγός Χρήστη

# Σημειώσεις, συστάσεις Προσοχής και Προειδοποιήσεις



**ΣΗΜΕΙΩΣΗ:** Η ΣΗΜΕΙΩΣΗ δηλώνει σημαντικές πληροφορίες που σας βοηθούν να χρησιμοποιήσετε καλύτερα τον προβολέα σας.



**ΠΡΟΣΟΧΗ:** Η ΠΡΟΣΟΧΗ δηλώνει είτε πιθανή ζημιά στο υλικό είτε απώλεια δεδομένων και σας λέει πώς να αποφύγετε το πρόβλημα.



**ΠΡΟΕΙΔΟΠΟΙΗΣΗ:** Η ΠΡΟΕΙΔΟΠΟΙΗΣΗ δηλώνει πιθανότητα καταστροφής υλικών, προσωπικού τραυματισμού, ή θάνατο.

---

**Οι πληροφορίες σε αυτό το έγγραφο μπορεί να αλλάξουν δίχως προειδοποίηση.**

© 2011 Dell Inc. Δικαιώματα κατοχυρωμένα.

Απαγορεύεται αυστηρά η αναπαραγωγή αυτού του υλικού με οποιοδήποτε τρόπο δίχως την έγγραφη άδεια της Dell Inc.

Εμπορικά σήματα που χρησιμοποιούνται σε αυτό το κείμενο: Το *Dell* και το *λογότυπο DELL* είναι εμπορικά σήματα της Dell Inc., το *DLP* και το *λογότυπο DLP* είναι είτε εμπορικά σήματα της TEXAS INSTRUMENTS INCORPORATED; *Microsoft* και τα *Windows* είναι κατοχυρωμένα σήματα ή εμπορικά σήματα της Microsoft Corporation στις Ηνωμένες Πολιτείες και/ή σε άλλες χώρες.

Άλλα εμπορικά σήματα και εμπορικά ονόματα μπορεί να χρησιμοποιούνται σε αυτό το έγγραφο για να αναφερθούν είτε στους δικαιούχους των σημάτων και των ονομάτων είτε στα προϊόντα τους. Η Dell Inc. αποποιείται κάθε ιδιοκτησιακό ενδιαφέρον σε εμπορικά σήματα και ονόματα πέραν του δικού της.

Μοντέλο 1420X/1430X

Φεβρουάριος 2012 Αναθ. A00

# Περιεχόμενα

1	Ο Προβολέας σας Dell . . . . .	6
	Πληροφορίες για τον προβολέα σας . . . . .	7
2	Σύνδεση του Προβολέα σας . . . . .	9
	<b>Σύνδεση με Υπολογιστή . . . . .</b>	<b>10</b>
	Σύνδεση σε υπολογιστή με καλώδιο VGA . . . . .	10
	Σύνδεση βρόγχου οθόνης με καλώδια VGA . . . . .	11
	<b>Σύνδεση μίας Συσκευής Αναπαραγωγής     DVD . . . . .</b>	<b>12</b>
	Σύνδεση σε Συσκευή DVD με Καλώδιο S-video . . . . .	12
	Σύνδεση σε συσκευή DVD με καλώδιο Composite Video . . . . .	13
	Σύνδεση σε συσκευή DVD με καλώδιο Component Video . . . . .	14
3	Χρήση του Προβολέα σας . . . . .	15
	<b>Αναμμα του Προβολέα Σας . . . . .</b>	<b>15</b>
	<b>Σβήσιμο του Προβολέα σας . . . . .</b>	<b>15</b>
	<b>Ρύθμιση της Προβαλλόμενης Εικόνας . . . . .</b>	<b>16</b>
	Αύξηση του Ύψους του Προβολέα . . . . .	16
	Μείωση του Ύψους του Προβολέα . . . . .	16

<b>Ρύθμιση του Ζουμ και της Εστίασης του Προβολέα</b> . . . . .	<b>17</b>
<b>Ρύθμιση Μεγέθους της Προβαλλόμενης Εικόνας</b> . . . . .	<b>18</b>
<b>Χρήση του Πίνακα Ελέγχου</b> . . . . .	<b>20</b>
<b>Χρήση του τηλεχειριστηρίου</b> . . . . .	<b>22</b>
<b>Εγκατάσταση των Μπαταριών του Τηλεχειριστηρίου</b> . . . . .	<b>24</b>
<b>Εμβέλεια Λειτουργίας με το Τηλεχειριστήριο</b> . . . . .	<b>25</b>
<b>Χρήση του συστήματος Ενδείξεων επί της οθόνης</b> . . . . .	<b>26</b>
Input Source (Πηγή εισόδου) . . . . .	26
Auto Adjust (Αυτόμ. Ρύθμιση) . . . . .	27
Brightness/Contrast (Φωτεινότητα/ Αντίθεση) . . . . .	28
Video Mode (Λειτουργία Βίντεο) . . . . .	28
Volume (Ένταση) . . . . .	29
Advanced Settings (Προηγμένες Ρυθμίσεις) . . . . .	29
Language (Γλώσσα) . . . . .	43
Help (Βοήθεια) . . . . .	43
<b>4 Αντιμετώπιση προβλημάτων του προβολέα σας</b> . . . . .	<b>44</b>
<b>Σήματα καθοδήγησης</b> . . . . .	<b>48</b>
<b>Αλλαγή της Λάμπας</b> . . . . .	<b>49</b>

5	Προδιαγραφές . . . . .	51
6	Επικοινωνία με τη Dell . . . . .	57
7	Παράρτημα: Γλωσσάριο . . . . .	58

# Ο Προβολέας σας Dell

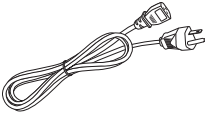
Ο προβολέας σας συνοδεύεται από όλα τα αντικείμενα που εμφανίζονται παρακάτω. Σιγουρευτείτε πως έχετε όλα τα αντικείμενα και επικοινωνήστε με τη Dell αν κάτι λείπει.

---

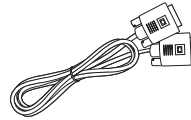
## Περιεχόμενα συσκευασίας

---

Καλώδιο τροφοδοσίας



Καλώδιο VGA 1,8 μέτρα (VGA σε VGA)



Τηλεχειριστήριο με μπαταρία

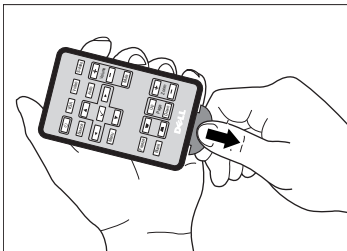


CD Εγχειρίδιο Χρήσης & Τεκμηρίωση



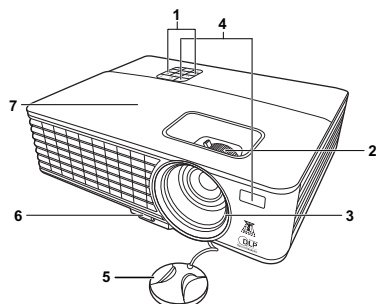
---

Τραβήξτε την ταινία πριν χρησιμοποιήσετε το τηλεχειριστήριο

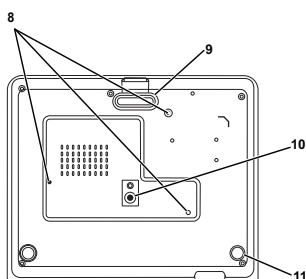


## Πληροφορίες για τον προβολέα σας

Επάνω άποψη



Κάτω άποψη



1	Πίνακας ελέγχου
2	Στέλεχος ρύθμισης ζουμ και δακτύλιος εστίασης
3	Φακός
4	Δέκτης Υπέρυθρων (IR)
5	Καπάκι φακού
6	Κουμπί ταχείας απελευθέρωσης
7	Κάλυμμα λάμπας
8	Οπές στήριξης για στήριξη στην οροφή: Οπής βίδας βάθους M3 x 4,6mm. Συνιστώμενη ροπή <8 kgf-cm
9	Μπροστινό πόδι ρύθμισης
10	Οπή στήριξης για το τρίποδο: Παξιμάδι εισαγωγής 1/4"*20 UNC
11	Τροχός ρύθμισης κλίσης



### ΠΡΟΕΙΔΟΠΟΙΗΣΗ: Οδηγίες Ασφαλείας

- 1 Μην χρησιμοποιείτε τον προβολέα κοντά σε συσκευές οι οποίες παράγουν πολύ θερμότητα.
- 2 Μην χρησιμοποιείτε τον προβολέα σε περιοχές όπου υπάρχει υπερβολική σκόνη. Η σκόνη μπορεί να προκαλέσει βλάβη στο σύστημα και ο προβολέας θα σβήσει αυτόματα.
- 3 Διασφαλίστε ότι ο προβολέας είναι τοποθετημένος σε περιοχή με καλό αερισμό.
- 4 Μην φράσσετε τις σχισμές εξαερισμού και τα ανοίγματα του προβολέα.
- 5 Διασφαλίστε ότι ο προβολέας λειτουργεί σε θερμοκρασίες περιβάλλοντος (0 °C έως 35 °C).

- 6** Μην προσπαθήσετε να αγγίξετε την έξοδο αερισμού καθώς μπορεί να καίει πολύ αφού ενεργοποιηθεί ο προβολέας ή αμέσως αφού απενεργοποιηθεί.
- 7** Μην κοιτάτε μέσα στο φακό του προβολέα όσο είναι αναμμένος καθώς μπορεί να προκληθεί τραυματισμός στα μάτια σας.
- 8** Μην τοποθετείτε αντικείμενα κοντά ή μπροστά από τον προβολέα ούτε να καλύπτετε τον φακό του όσο είναι αναμμένος ο προβολέας καθώς η θερμότητα μπορεί να λειώσει ή να καεί το αντικείμενο.



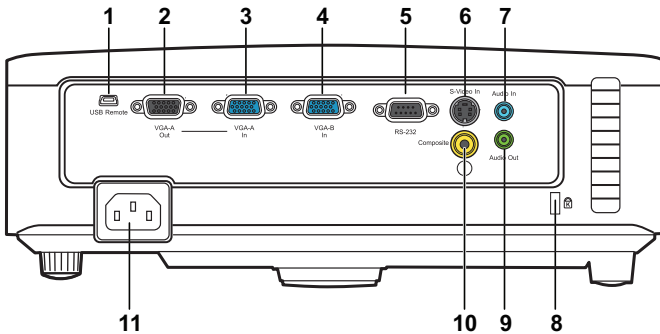
#### **ΣΗΜΕΙΩΣΗ:**

- Μην επιχειρήσετε να στερεώσετε στην οροφή τον προβολέα μόνοι σας. Θα πρέπει να εγκαθίσταται από έναν εξειδικευμένο τεχνικό.
- Συνιστώμενο κιτ στήριξης του προβολέα στην οροφή (P/N: C4504). Για περισσότερες πληροφορίες, ανατρέξτε στην ιστοσελίδα Υποστήριξης της Dell στο [support.dell.com](https://support.dell.com).
- Για περισσότερες πληροφορίες, δείτε τις Πληροφορίες ασφαλείας που απεστάλησαν με τον προβολέα σας.



# 2

## Σύνδεση του Προβολέα σας



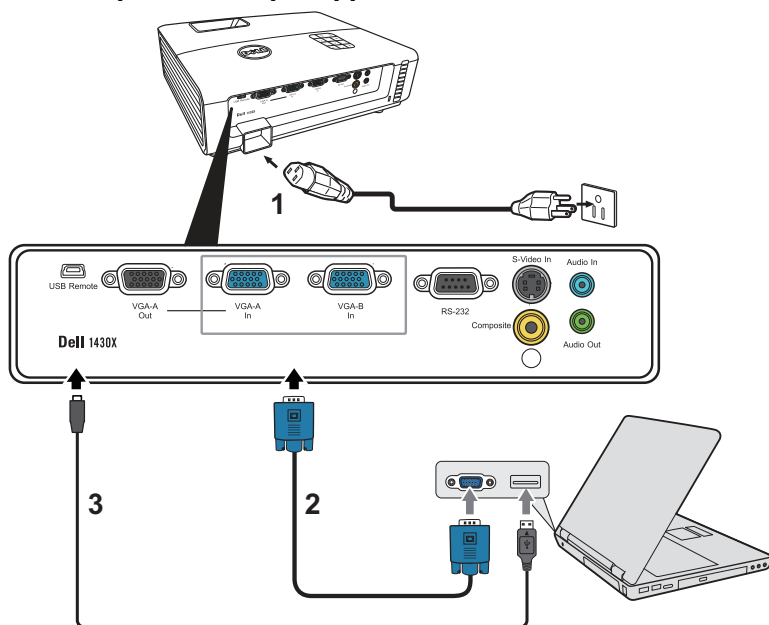
1	Σύνδεσμος Mini USB (τύπου B) για τηλεχειρισμό	7	Σύνδεσμος εισόδου ήχου
2	Έξοδος VGA-A (διέλευση σήματος οθόνης)	8	Εντομή συρματόσχοινου ασφαλείας
3	Σύνδεσμος εισόδου VGA-A (D-sub)	9	Σύνδεσμος εξόδου ήχου
4	Σύνδεσμος εισόδου VGA-B (D-sub)	10	Σύνδεσμος σύνθετου βίντεο
5	Θύρα ελέγχου RS232	11	Σύνδεσμος καλωδίου ρεύματος
6	Σύνδεσμος S-video		



**ΠΡΟΕΙΔΟΠΟΙΗΣΗ:** Πριν ξεκινήσετε οποιαδήποτε διαδικασία της ενότητας αυτής, ακολουθήστε τις Οδηγίες Ασφαλείας όπως περιγράφονται στη σελίδα 7.

# Σύνδεση με Υπολογιστή

## Σύνδεση σε υπολογιστή με καλώδιο VGA



1	Καλώδιο τροφοδοσίας
2	Καλώδιο VGA σε VGA
3	Καλώδιο USB-A προς Mini USB-B

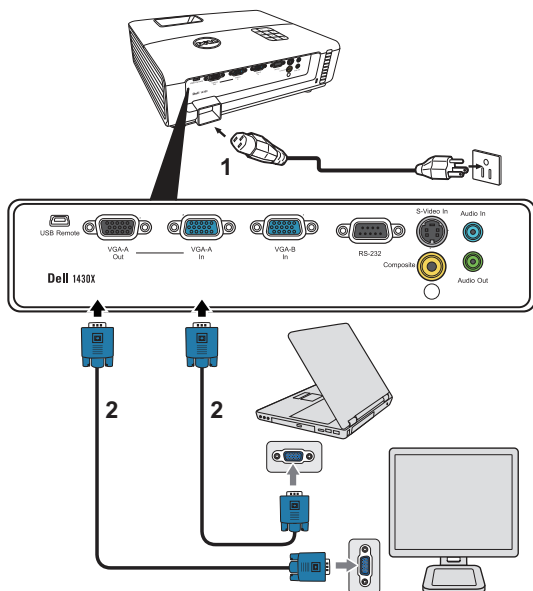


**ΣΗΜΕΙΩΣΗ:** Το καλώδιο Mini USB-B δεν συμπεριλαμβάνεται με το βιντεοπροβολέα σας.



**ΣΗΜΕΙΩΣΗ:** Το καλώδιο Mini USB-B πρέπει να είναι συνδεδεμένο αν θέλετε να χρησιμοποιήσετε τη δυνατότητα Προηγ. Σελίδα (Page Up) και Επόμενη σελίδα (Page Down) του τηλεχειριστηρίου.

## Σύνδεση βρόγχου οθόνης με καλώδια VGA



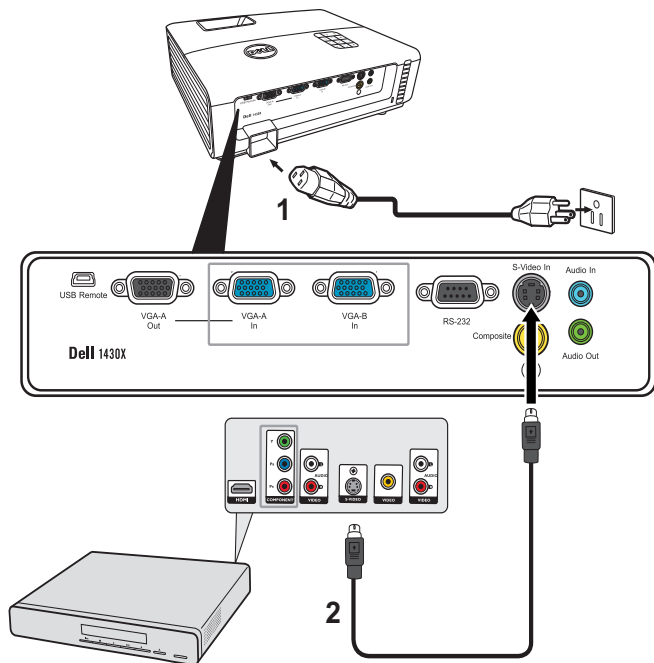
1	Καλώδιο τροφοδοσίας
2	Καλώδιο VGA σε VGA



**ΣΗΜΕΙΩΣΗ:** Μόνον το καλώδιο VGA παρέχεται μαζί με τον προβολέα σας. Μπορείτε να αγοράσετε ένα επιπλέον καλώδιο VGA από τη διαδικτυακή τοποθεσία της Dell στη διεύθυνση [www.dell.com](http://www.dell.com).

# Σύνδεση μίας Συσκευής Αναπαραγωγής DVD

## Σύνδεση σε Συσκευή DVD με Καλώδιο S-video

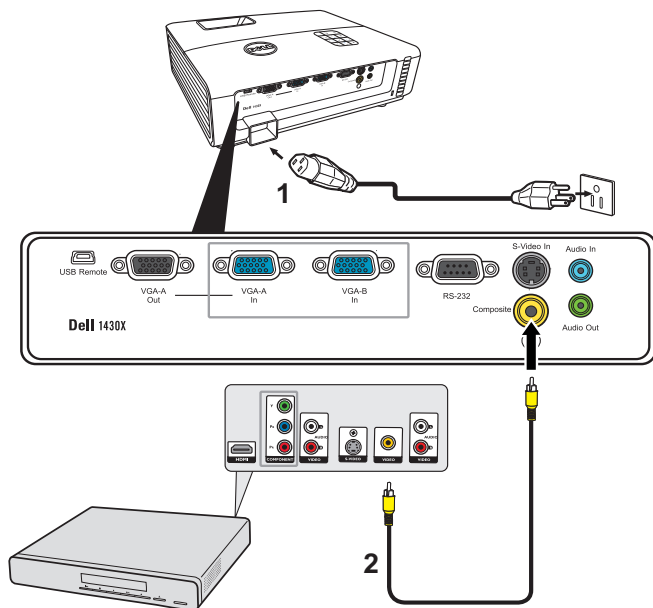


1	Καλώδιο τροφοδοσίας
2	Καλώδιο S-Video



**ΣΗΜΕΙΩΣΗ:** Το καλώδιο S-video δεν αποστέλλεται μαζί με τον προβολέα σας. Μπορείτε να αγοράσετε το καλώδιο προέκτασης S-Video (15,24 μ/30,48 μ) από τη διαδικτυακή τοποθεσία της Dell στη διεύθυνση [www.dell.com](http://www.dell.com).

## Σύνδεση σε συσκευή DVD με καλώδιο Composite Video

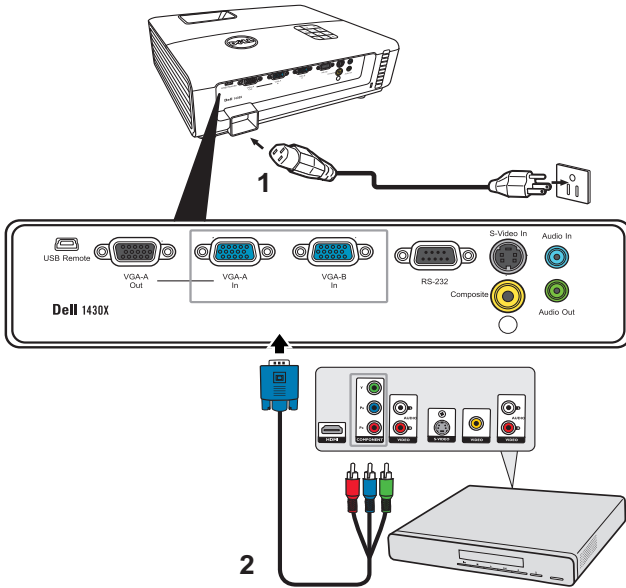


1	Καλώδιο τροφοδοσίας
2	Καλώδιο composite video



**ΣΗΜΕΙΩΣΗ:** Το καλώδιο Composite Video δεν αποστέλλεται μαζί με τον προβολέα σας. Μπορείτε να αγοράσετε το καλώδιο προέκτασης Composite Video (15,24 μ/30,48 μ) από τη διαδικτυακή τοποθεσία της Dell στη διεύθυνση [www.dell.com](http://www.dell.com).

## Σύνδεση σε συσκευή DVD με καλώδιο Component Video



1	Καλώδιο τροφοδοσίας
2	Καλώδιο VGA σε καλώδιο Component Video



**ΣΗΜΕΙΩΣΗ:** Το καλώδιο VGA προς Component Video δεν αποστέλλεται μαζί με τον προβολέα σας. Μπορείτε να αγοράσετε το καλώδιο προέκτασης VGA προς Component Video (15,24 μ/30,48 μ) από τη διαδικτυακή τοποθεσία της Dell στη διεύθυνση [www.dell.com](http://www.dell.com).

# Χρήση του Προβολέα σας

## Άναμμα του Προβολέα Σας



**ΣΗΜΕΙΩΣΗ:** Ανάψτε τον προβολέα πριν ενεργοποιήσετε την πηγή (ηλ. υπολογιστής, συσκευή αναπαραγωγής DVD, κ.λπ). Το φωτάκι του κουμπιού **Power (Τροφοδοσία)** θα είναι μπλε που αναβοσβήνει μέχρι να πατηθεί.

- 1 Αφαιρέστε το καπάκι του φακού.
- 2 Συνδέστε το καλώδιο τροφοδοσίας και τα κατάλληλα καλώδια σήματος. Για πληροφορίες σχετικά με τις συνδέσεις του προβολέα, δείτε "Σύνδεση του Προβολέα σας" στη σελίδα 9.
- 3 Πατήστε το κουμπί **Power (Τροφοδοσία)** (δείτε "Χρήση του Πίνακα Ελέγχου" στη σελίδα 20 για να εντοπίσετε το κουμπί **Power (Τροφοδοσία)**).
- 4 Ανάψτε την πηγή σας (ηλ. υπολογιστής, συσκευή αναπαραγωγής DVD, κλπ)
- 5 Συνδέστε την πηγή σας με τον προβολέα χρησιμοποιώντας το κατάλληλο καλώδιο. Βλέπε "Σύνδεση του Προβολέα σας" στη σελίδα 9 για οδηγίες σχετικά με το πώς να συνδέσετε την πηγή σας με τον προβολέα.
- 6 Εξ ορισμού, η πηγή εισόδου του προβολέα ορίζεται στο VGA-A. Αλλάξτε την πηγή εισόδου του προβολέα, εάν χρειαστεί.
- 7 Αν συνδέετε ταυτόχρονα στον προβολέα πολλαπλές πηγές, πατήστε το κουμπί **Source (Πηγή)** στο τηλεχειριστήριο ή στον πίνακα ελέγχου για να επιλέξετε την πηγή που επιθυμείτε. Βλέπε το "Χρήση του Πίνακα Ελέγχου" στη σελίδα 20 και το "Χρήση του τηλεχειριστηρίου" στη σελίδα 22 για να εντοπίσετε το πλήκτρο **Source (Πηγή)**.

## Σβήσιμο του Προβολέα σας



**ΠΡΟΣΟΧΗ:** Βγάλτε τον προβολέα από την πρίζα αφού έχετε τερματίσει σωστά τη λειτουργία του σύμφωνα με την παρακάτω διαδικασία.

- 1 Πατήστε το κουμπί **Power (Τροφοδοσία)**.



**ΣΗΜΕΙΩΣΗ:** Θα εμφανιστεί στην οθόνη το μήνυμα "**Press Power Button to Turn off Projector (Πιέστε το πλήκτρο τροφοδοσίας για να απενεργοποιηθεί ο προβολέας)**". Το μήνυμα εξαφανίζεται μετά από 5 δευτερόλεπτα ή μπορείτε να πατήσετε το πλήκτρο **Menu (Μενού)** για να το διαγράψετε.

- 2 Πατήστε ξανά το κουμπί **Power (Τροφοδοσία)**. Οι ανεμιστήρες ψύξης συνεχίζουν να λειτουργούν για 60 δευτερόλεπτα.
- 3 Για να σβήσετε γρήγορα τον προβολέα, πατήστε το κουμπί **Power (Τροφοδοσία)** και κρατήστε το πατημένο για 1 δευτερόλεπτο, ενώ ακόμη λειτουργούν οι ανεμιστήρες ψύξης.



**ΣΗΜΕΙΩΣΗ:** Πριν ανάψετε πάλι τον προβολέα, περιμένετε 60 δευτερόλεπτα για να επιτρέψετε την εξισορρόπηση της εσωτερικής θερμοκρασίας.

4 Αποσυνδέστε το καλώδιο τροφοδοσίας από την πρίζα και από τον ακροδέκτη του προβολέα.

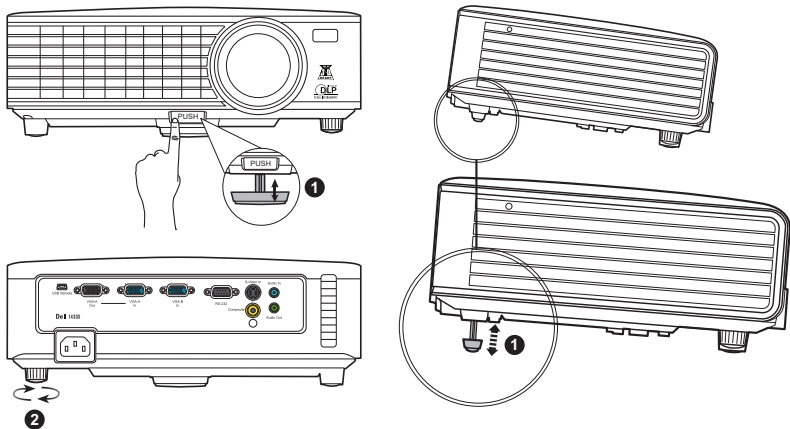
## Ρύθμιση της Προβαλλόμενης Εικόνας

### Αύξηση του Ύψους του Προβολέα

- 1 Ανυψώστε το βιντεοπροβολέα στην επιθυμητή γωνία προβολής και πιέστε το κουμπί ταχείας απελευθέρωσης.
- 2 Χρησιμοποιήστε τον τροχό ρύθμισης κλίσης για λεπτομερή ρύθμιση της γωνίας προβολής.

### Μείωση του Ύψους του Προβολέα

- 1 Κρατήστε το βιντεοπροβολέα ενώ πατάτε το κουμπί ταχείας απελευθέρωσης και κατόπιν χαμηλώστε αργά το βιντεοπροβολέα και χρησιμοποιήστε τον τροχό ρύθμισης κλίσης για να επιτύχετε λεπτομερή ρύθμιση της γωνίας προβολής.



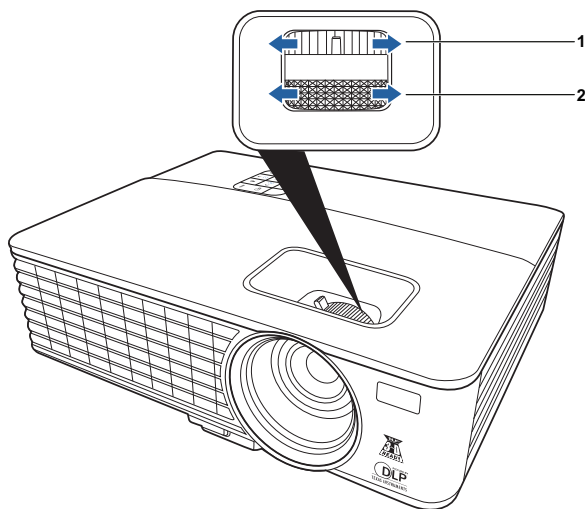
1	Μπροστινός τροχός ρύθμισης κλίσης (Γωνία κλίσης: 0 έως 6 μοίρες)
2	Τροχός ρύθμισης κλίσης



# Ρύθμιση του Ζουμ και της Εστίασης του Προβολέα

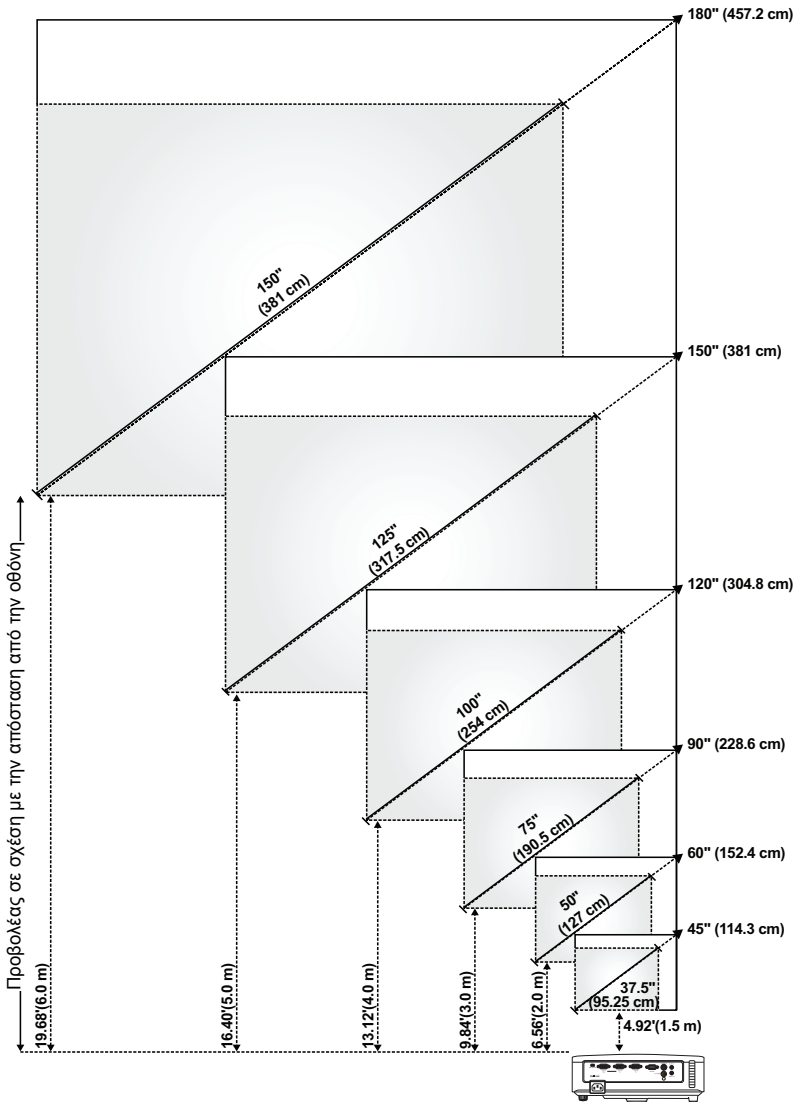
**⚠ ΠΡΟΕΙΔΟΠΟΙΗΣΗ:** Για να αποφύγετε να προκαλέσετε ζημιά στον προβολέα, σιγουρευτείτε πως ο φακός ζουμ και το πόδι ανύψωσης έχουν μαζευτεί πλήρως πριν μετακινήσετε τον προβολέα ή τον τοποθετήσετε στη θήκη μεταφοράς του.

- 1 Περιστρέψτε τον τροχό του ζουμ μέσα και έξω.
- 2 Περιστρέψτε το δαχτυλίδι εστίασης μέχρι να είναι καθαρή η εικόνα. Ο προβολέας εστιάζει σε αποστάσεις από 1 μ έως 8 μ (3,28 πόδια έως 26,24 πόδια).



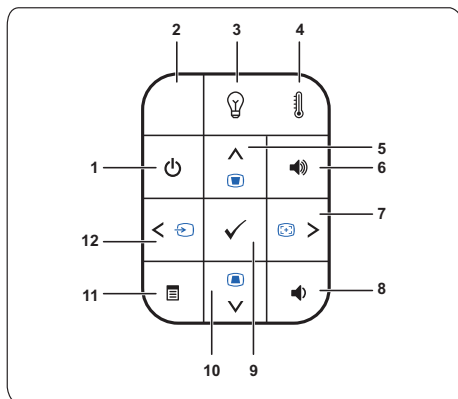
1	Κουμπί ζουμ
2	Δαχτυλίδι εστίασης

# Ρύθμιση Μεγέθους της Προβαλλόμενης Εικόνας












Οθόνη (Διαγώνιος)	Μέγ.	45" (114,3 εκ.)	60" (152,4 εκ.)	90" (228,6 εκ.)	120" (304,8 εκ.)	150" (381 εκ.)	180" (457,2 εκ.)
	Ελάχισ.	37,5" (95,25 εκ.)	50" (127 εκ.)	75" (190,5 εκ.)	100" (254 εκ.)	125" (317,5 εκ.)	150" (381 εκ.)
Μέγεθος οθόνης	Μέγ. (ΠxΥ)	36" X 27"	48" X 36"	72" X 54"	96" X 72"	120" X 90"	144" X 108"
		(91,44 εκ. X 68,58 εκ.)	(121,92 εκ. X 91,44 εκ.)	(182,88 εκ. X 137,16 εκ.)	(243,84 εκ. X 182,88 εκ.)	(304,8 εκ. X 228,6 εκ.)	(365,76 εκ. X 274,32 εκ.)
	Ελάχισ. (ΠxΥ)	30" X 22,5"	40" X 30"	60" X 45"	80" X 60"	100" X 75"	120" X 90"
		(76,2 εκ. X 57,15 εκ.)	(101,6 εκ. X 76,2 εκ.)	(152,4 εκ. X 114,3 εκ.)	(203,2 εκ. X 152,2 εκ.)	(254 εκ. X 190,5 εκ.)	(304,8 εκ. X 228,6 εκ.)
Hd	Μέγ.	29,7" (75,44 εκ.)	39,6" (100,58 εκ.)	59,4" (150,88 εκ.)	79" (201,17 εκ.)	99" (251,46 εκ.)	118,8" (301,75 εκ.)
	Ελάχισ.	24,75" (62,87 εκ.)	33" (83,82 εκ.)	49,5" (125,73 εκ.)	66" (167,64 εκ.)	82,5" (209,55 εκ.)	99" (251,46 εκ.)
Distance (Απόσταση)		4,92' (1,5 μ)	6,56' (2,0 μ)	9,84' (3,0 μ)	13,12' (4,0 μ)	16,40' (5,0 μ)	19,68' (6,0 μ)
* Αυτό το γράφημα είναι μόνο για πληροφόρηση του χρήστη.							

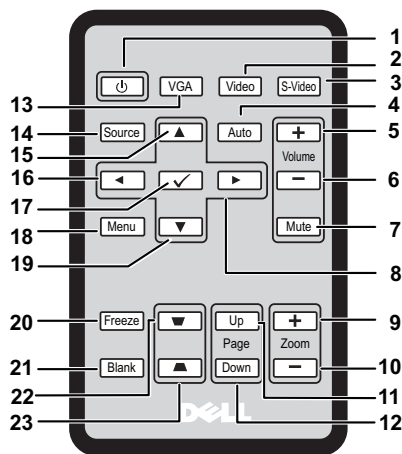
# Χρήση του Πίνακα Ελέγχου

















1	Ισχύς	Ενεργοποιεί ή απενεργοποιεί τον προβολέα. Για περισσότερες πληροφορίες, δείτε "Αναμμα του Προβολέα Σας" στη σελίδα 15 και "Σβήσιμο του Προβολέα σας" στη σελίδα 15.
2	Δέκτης IR (υπερύθρων)	Στρέψτε το τηλεχειριστήριο προς το δέκτη IR και πατήστε ένα κουμπί.
3	Προειδοποιητικό λαμπάκι LAMP (ΛΑΜΠΑ)	<p>Εάν η πορτοκαλί ένδειξη της LAMP (ΛΑΜΠΑΣ) ανάβει ή αναβοσβήνει, μπορεί να συμβαίνει κάποιο από τα παρακάτω:</p> <ul style="list-style-type: none"><li>• Η λάμπα φτάνει στο τέλος του χρήσιμου βίου του</li><li>• Η μονάδα της λάμπας δεν έχει εγκατασταθεί σωστά</li><li>• Βλάβη της μονάδας της λάμπας</li><li>• Αστοχία στον χρωματικό τροχό</li></ul> <p>Για περισσότερες πληροφορίες, δείτε "Αντιμετώπιση προβλημάτων του προβολέα σας" στη σελίδα 44 και "Σήματα καθοδήγησης" στη σελίδα 48.</p>

4	Προειδοποιητικό λαμπάκι TEMP (ΘΕΡΜΟΚΡΑΣΙΑ)	<p>Εάν η πορτοκαλί ένδειξη της TEMP (ΘΕΡΜΟΚΡΑΣΙΑ) ανάβει ή αναβοσβήνει, μπορεί να συμβαίνει κάποιο από τα παρακάτω:</p> <ul style="list-style-type: none"> <li>• Η εσωτερική θερμοκρασία του προβολέα είναι πολύ υψηλή</li> <li>• Αστοχία στον χρωματικό τροχό</li> </ul> <p>Για περισσότερες πληροφορίες, δείτε "Αντιμετώπιση προβλημάτων του προβολέα σας" στη σελίδα 44 και "Σήματα καθοδήγησης" στη σελίδα 48.</p>
5	Πάνω  / Ρύθμιση τραπεζοειδούς παραμόρφωσης	<p>Πιέστε το για πλοήγηση στα στοιχεία του μενού Ενδείξεων επί της οθόνης (OSD).</p> <p>Πιέστε το για ρύθμιση της παραμόρφωσης της εικόνας που προκαλείται από την κλίση του βιντεοπροβολέα (+40/-40 μοίρες).</p>
6	Αύξηση έντασης ήχου 	Πιέστε το για αύξηση της έντασης του ήχου.
7	Δεξιά  / Αυτόμ. Ρύθμιση	<p>Πιέστε το για πλοήγηση στα στοιχεία του μενού Ενδείξεων επί της οθόνης (OSD).</p> <p>Πιέστε το για συγχρονισμό του βιντεοπροβολέα ως προς την πηγή εισόδου.</p> <p> <b>ΣΗΜΕΙΩΣΗ:</b> Η <b>Auto Adjust</b> (Αυτόμ. Ρύθμιση) δεν λειτουργεί αν εμφανίζονται οι Ενδείξεις επί της οθόνης (OSD).</p>
8	Μείωση έντασης ήχου 	Πιέστε το για μείωση της έντασης του ήχου.
9	Enter 	Πιέστε το για επιβεβαίωση του επιλεγμένου στοιχείου.
10	Κάτω  / Ρύθμιση τραπεζοειδούς παραμόρφωσης	<p>Πιέστε το για πλοήγηση στα στοιχεία του μενού Ενδείξεων επί της οθόνης (OSD).</p> <p>Πιέστε το για ρύθμιση της παραμόρφωσης της εικόνας που προκαλείται από την κλίση του βιντεοπροβολέα (+40/-40 μοίρες).</p>
11	Μενού 	<p>Πιέστε το για ενεργοποίηση των ενδείξεων OSD. Χρησιμοποιήστε τα πλήκτρα κατεύθυνσης και το κουμπι <b>Menu</b> (Μενού) για πλοήγηση στις ενδείξεις OSD.</p>
12	Αριστερά  / Πηγή	<p>Πιέστε το για πλοήγηση στα στοιχεία του μενού Ενδείξεων επί της οθόνης (OSD).</p> <p>Πιέστε το για εναλλαγή μεταξύ των επιλογών πηγής Αναλογικό RGB, Σύνθετο, Συνιστωσών (YPbPr μέσω VGA) και S-video, όταν έχουν συνδεθεί περισσότερες από μία πηγές σήματος στο βιντεοπροβολέα.</p>

# Χρήση του τηλεχειριστηρίου



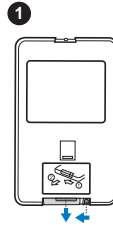
1	Τροφοδοσία 	Ενεργοποιεί ή απενεργοποιεί το βιντεοπροβολέα. Για περισσότερες πληροφορίες, βλ. "Αναμμα του Προβολέα Σας" στη σελίδα 15 και "Σβήσιμο του Προβολέα σας" στη σελίδα 15.
2	Βίντεο	Πιέστε το για να επιλέξετε πηγή Σύνθετο Βίντεο.
3	S-Video	Πιέστε το για να επιλέξετε πηγή S-Video.
4	Αυτόμ. Ρύθμιση	Πιέστε το για συγχρονισμό του βιντεοπροβολέα ως προς την πηγή εισόδου. Η Αυτόμ. Ρύθμιση δεν λειτουργεί αν εμφανίζονται οι ενδείξεις OSD.
5	Αύξηση έντασης ήχου 	Πιέστε το για αύξηση της έντασης του ήχου.
6	Μείωση έντασης ήχου 	Πιέστε το για μείωση της έντασης του ήχου.
7	Σίγαση	Πιέστε το για απενεργοποίηση ή ενεργοποίηση της αναπαραγωγής ήχου από το ηχείο του βιντεοπροβολέα.
8	Δεξιά 	Πιέστε το για πλοήγηση στα στοιχεία του μενού Ενδείξεων επί της οθόνης (OSD).
9	Ζουμ +	Πιέστε το για μεγέθυνση της εικόνας.
10	Ζουμ -	Πιέστε το για σμίκρυνση της εικόνας.

11	Προηγ. σελίδα 	Πιέστε το για μετακίνηση στην προηγούμενη σελίδα.  <b>ΣΗΜΕΙΩΣΗ:</b> Το καλώδιο Mini USB-B πρέπει να είναι συνδεδεμένο αν θέλετε να χρησιμοποιήσετε τη δυνατότητα Προηγ. σελίδα.
12	Επόμενη σελίδα 	Πιέστε το για μετακίνηση στην επόμενη σελίδα.  <b>ΣΗΜΕΙΩΣΗ:</b> Το καλώδιο Mini USB-B πρέπει να είναι συνδεδεμένος αν θέλετε να χρησιμοποιήσετε τη δυνατότητα Επόμενη σελίδα.
13	VGA	Πιέστε το για να επιλέξετε πηγή VGA.
14	Πηγή	Πιέστε το για εναλλαγή μεταξύ των πηγών Αναλογικό RGB, Σύνθετο, Συνιστωσών (ΥPbPr μέσω VGA), και S-video.
15	Πάνω 	Πιέστε το για πλοήγηση στα στοιχεία μενού Ενδείξεων επί της οθόνης (OSD).
16	Αριστερά 	Πιέστε το για πλοήγηση στα στοιχεία του μενού Ενδείξεων επί της οθόνης (OSD).
17	Enter 	Πιέστε το για επιβεβαίωση της επιλογής.
18	Μενού	Πιέστε το για ενεργοποίηση των ενδείξεων OSD.
19	Κάτω 	Πιέστε το για πλοήγηση στα στοιχεία του μενού Ενδείξεων επί της οθόνης (OSD).
20	Πάγωμα	Πιέστε το για διατήρηση της εικόνας στην οθόνη.
21	Απόκρυψη	Πιέστε το για απόκρυψη/εμφάνιση της εικόνας.
22	Ρύθμιση τραπεζοειδούς παραμόρφωσης 	Πιέστε το για ρύθμιση της παραμόρφωσης της εικόνας που προκαλείται από την κλίση του βιντεοπροβολέα (+40/-40 μοίρες).
23	Ρύθμιση τραπεζοειδούς παραμόρφωσης 	Πιέστε το για ρύθμιση της παραμόρφωσης της εικόνας που προκαλείται από την κλίση του βιντεοπροβολέα (+40/-40 μοίρες).

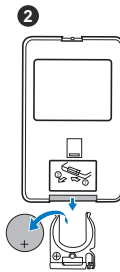
# Εγκατάσταση των Μπαταριών του Τηλεχειριστηρίου

**ΣΗΜΕΙΩΣΗ:** Βγάλετε τις μπαταρίες από το τηλεχειριστήριο όταν δεν το χρησιμοποιείτε.

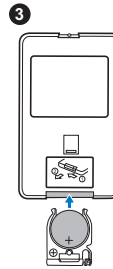
**1** Πιέστε και κρατήστε το βραχίονα ασφάλισης ενώ τραβάτε έξω την υποδοχή μπαταρίας.



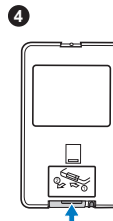
**2** Ελέγξτε τη σήμανση πάνω στη μπαταρία σχετικά με την πολικότητα (+/-).



**3** Εισάγετε τη μπαταρία και αντιστοιχίστε σωστά την πολικότητα σύμφωνα με τη σήμανση στο χώρο μπαταρίας.

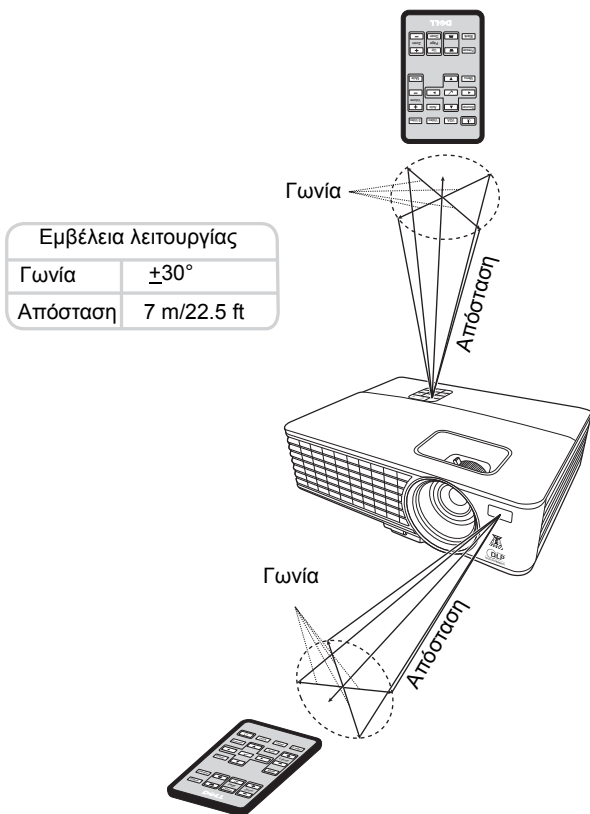


**4** Σπρώξτε πάλι πίσω την υποδοχή μπαταρίας.



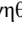
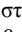









# Εμβέλεια Λειτουργίας με το Τηλεχειριστήριο



**ΣΗΜΕΙΩΣΗ:** Το πραγματικό εύρος λειτουργίας μπορεί να διαφέρει ελαφρώς από το διάγραμμα. Οι αδύναμες μπαταρίες θα αποτρέπουν και το τηλεχειριστήριο από την κατάλληλη λειτουργία του προβολέα.

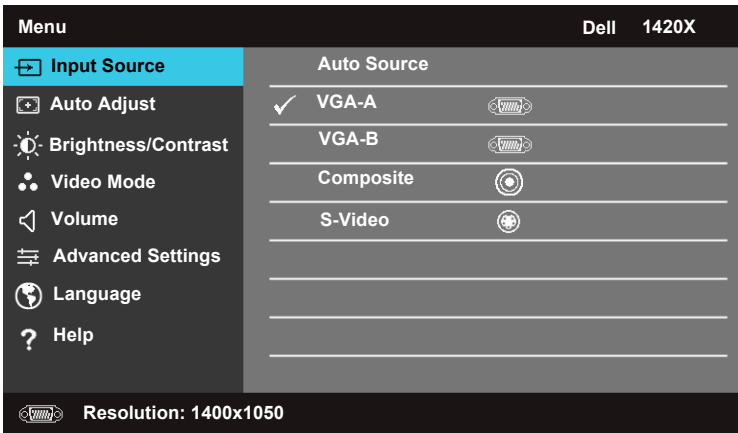
# Χρήση του συστήματος Ενδείξεων επί της οθόνης

- Ο βιντεοπροβολέας διαθέτει πολύγλωσσο μενού Ενδείξεων επί της οθόνης (OSD) που μπορεί να εμφανιστεί με ή χωρίς πηγή εισόδου.
- Για να πλοηγηθείτε στις καρτέλες στο Βασικό μενού, πιάστε τα πλήκτρα  ή  στον πίνακα ελέγχου του βιντεοπροβολέα σας ή στο τηλεχειριστήριο.
- Για να επιλέξετε ένα υπομενού, πιάστε το πλήκτρο  στον πίνακα ελέγχου του βιντεοπροβολέα σας ή στο τηλεχειριστήριο.
- Για να επιλέξετε ένα στοιχείο, πιάστε τα πλήκτρα  ή  στον πίνακα ελέγχου του βιντεοπροβολέα σας ή στο τηλεχειριστήριο. Το χρώμα αλλάζει σε σκούρο μπλε. Όταν ένα στοιχείο επιλεγεί, το χρώμα αλλάζει σε σκούρο μπλε.
- Για να προσαρμόσετε τις ρυθμίσεις χρησιμοποιήστε τα πλήκτρα  ή  στον πίνακα ελέγχου ή στο τηλεχειριστήριο.
- Για να επιστρέψετε στο Βασικό Μενού, πιάστε το πλήκτρο  στον πίνακα ελέγχου ή στο τηλεχειριστήριο.
- Για έξοδο από το OSD, πιάστε το πλήκτρο  ή πιάστε το πλήκτρο **Μενού** απ' ευθείας στον πίνακα ελέγχου ή στο τηλεχειριστήριο.

**ΣΗΜΕΙΩΣΗ:** Η δομή του OSD και οι ρυθμίσεις είναι οι ίδιες για τα μοντέλα 1420X και 1430X.

## Input Source (Πηγή εισόδου)

Το μενού Πηγή εισόδου σας επιτρέπει να επιλέξετε την πηγή εισόδου του βιντεοπροβολέα σας.



**Auto Source (Αυτόμ. Πηγή)**—Επιλέξτε **Off (Ανενεργό)** (την προεπιλογή) για να κλειδώσετε το τρέχον σήμα εισόδου. Αν πιάσετε το πλήκτρο **Πηγή** όταν η λειτουργία **Auto Source (Αυτόμ. Πηγή)** έχει τεθεί σε **Off (Ανενεργό)**, τότε μπορείτε να επιλέξετε εσείς το σήμα εισόδου. Επιλέξτε **On (Ενεργό)** για αυτόματη ανίχνευση των διαθέσιμων σημάτων εισόδου. Αν

πίεσετε το πλήκτρο **Πηγή** όταν είναι ενεργοποιημένος ο βιντεοπροβολέας, τότε αυτός εντοπίζει αυτόματα το επόμενο διαθέσιμο σήμα εισόδου.

**VGA-A**—Πιέστε  για να ανιχνεύσετε το σήμα VGA-A.

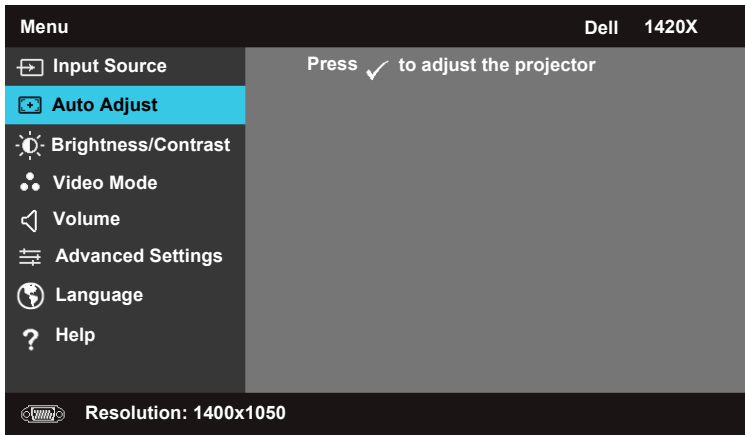
**VGA-B**—Πιέστε  για να ανιχνεύσετε το σήμα VGA-B.

**Composite (Σύνθετο)**—Πιέστε  για να ανιχνεύσετε το σήμα Σύνθετο βίντεο.

**S-Video**—Πιέστε  για να ανιχνεύσετε το σήμα S-Video.

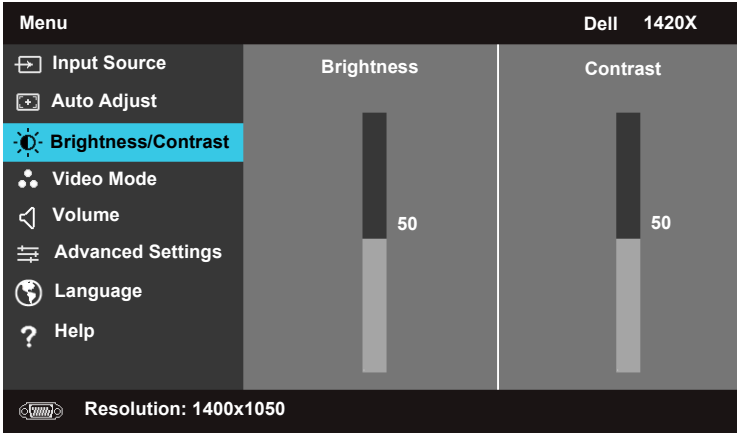
## Auto Adjust (Αυτόμ. Ρύθμιση)

Η Αυτόμ. Ρύθμιση ρυθμίζει αυτόματα τη **Συχνότητα** και την **Παρακολούθηση** σε λειτουργία PC.



## Brightness/Contrast (Φωτεινότητα/Αντίθεση)

Το μενού Φωτεινότητα/Αντίθεση σας επιτρέπει να προσαρμόσετε τις ρυθμίσεις φωτεινότητας/αντίθεσης του βιντεοπροβολέα σας.

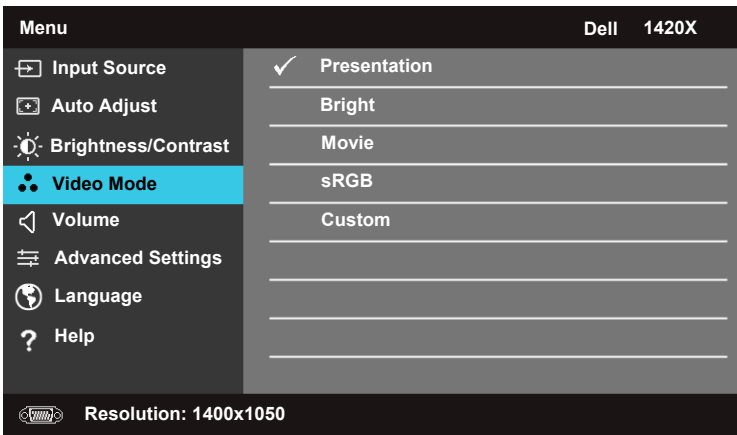


**Brightness (Φωτεινότητα)**—Χρησιμοποιήστε  και  για να προσαρμόσετε τη φωτεινότητα της εικόνας.

**Contrast (Αντίθεση)**—Χρησιμοποιήστε  και  για να προσαρμόσετε την αντίθεση της οθόνης.

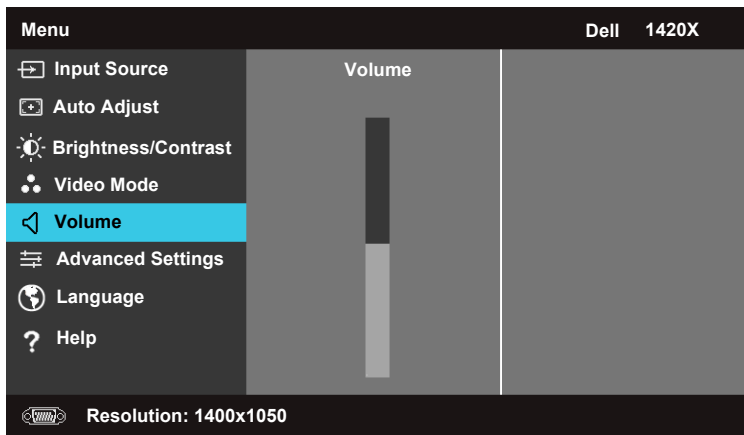
## Video Mode (Λειτουργία Βίντεο)

Η Λειτουργία Βίντεο σας επιτρέπει να βελτιστοποιήσετε την εικόνα στην οθόνη: **Presentation (Παρουσίαση)**, **Bright (Φωτεινή)**, **Movie (Ταινία)**, **sRGB** (παρέχει πιο ακριβή αναπαραγωγή χρωμάτων) και **Custom (Χρήστη)** (μπορείτε να ορίσετε τις ρυθμίσεις που προτιμάτε).



## Volume (Ένταση)

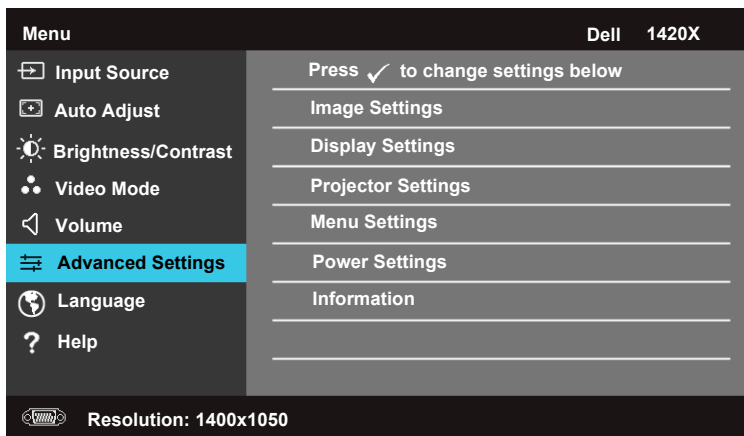
Το μενού Ένταση σας επιτρέπει να προσαρμόσετε τις ρυθμίσεις έντασης ήχου του βιντεοπροβολέα σας.



**Volume (Ένταση)**—Πιέστε  για να αυξήσετε την ένταση του ήχου και  για να μειώσετε την ένταση του ήχου.

## Advanced Settings (Προηγμένες Ρυθμίσεις)

Το μενού Προηγμένες ρυθμίσεις σας επιτρέπει να αλλάξετε ρυθμίσεις για τα στοιχεία **Εικόνα, Οθόνη, Βιντεοπροβολέας, Μενού, Τροφοδοσία** και Πληροφορίες.



## Image Settings (Ρυθμίσεις Εικόνας) (σε λειτουργία PC)

Επιλέξτε και πιέστε  για να ενεργοποιήσετε τις ρυθμίσεις εικόνας. Το μενού ρυθμίσεων εικόνας προσφέρει τις εξής επιλογές:

Advanced Settings		Dell 1420X
Image Settings	Color Temperature	▶ Mid
Display Settings	RGB Color Adjust	▶ R: 50 G:50 B:50
Projector Settings	White Intensity	▶ 10
Menu Settings	Color Space	▶ RGB
Power Settings	VGA Output	▶ Off
Information		

 Resolution: 1400x1050

**Color Temperature (Χρωματική θερμοκρασία)**—Σας επιτρέπει να ρυθμίσετε τη χρωματική θερμοκρασία. Η οθόνη εμφανίζεται πιο ψυχρή σε υψηλότερες τιμές χρωματικής θερμοκρασίας και πιο θερμή σε χαμηλότερες τιμές χρωματικής θερμοκρασίας. Όταν ρυθμίζετε τις τιμές στο μενού **RGB Color Adjust (Ρύθμιση χρωμάτων RGB)**, τότε ενεργοποιείται η λειτουργία Χρήστη. Οι τιμές αποθηκεύονται στη λειτουργία Χρήστη.

**RGB Color Adjust (Ρύθμιση χρωμάτων RGB)**—Σας επιτρέπει να ρυθμίσετε μη αυτόματα τα χρώματα, κόκκινο, πράσινο και μπλε.

**White Intensity (Ένταση λευκού)**—Χρησιμοποιήστε  και  για να προσαρμόσετε την ένταση λευκού της οθόνης.

**Color Space (Χώρος χρώματος)**—Σας επιτρέπει να επιλέξετε το χώρο χρώματος. Οι επιλογές είναι: RGB, YCbCr και YPbPr.

**VGA Output (Εξοδος VGA)**—Επιλέξτε **On (Ενεργό)** ή **Off (Ανενεργό)** για να ενεργοποιήσετε ή να απενεργοποιήσετε τη λειτουργία εξόδου VGA στην κατάσταση αναμονής του βιντεοπροβολέα. Η προεπιλογή είναι **Off (Ανενεργό)**.




**ΣΗΜΕΙΩΣΗ:** Αν προσαρμόσετε τις ρυθμίσεις για τα στοιχεία **Color Temperature (Χρωματική θερμοκρασία)**, **RGB Color Adjust (Ρύθμιση χρωμάτων RGB)** και **White Intensity (Ένταση λευκού)**, ο βιντεοπροβολέας μεταβαίνει αυτόματα στη λειτουργία **Custom (Χρήστη)**.

## Image Settings (Ρυθμίσεις Εικόνας) (σε λειτουργία Βίντεο)

Επιλέξτε και πιέστε  για να ενεργοποιήσετε τις ρυθμίσεις εικόνας. Το μενού ρυθμίσεων εικόνας προσφέρει τις εξής επιλογές:

Advanced Settings		Dell 1420X
Image Settings	Color Temperature	▶ Mid
Display Settings	RGB Color Adjust	▶ R: 50 G:50 B:50
Projector Settings	Saturation	▶ 50
Menu Settings	Sharpness	▶ 16
Power Settings	Tint	▶ 50
Information	White Intensity	▶ 10
	Color Space	▶ YCbCr
	VGA Output	▶ Off

 Resolution: 720x480

**Color Temperature (Χρωματική θερμοκρασία)**—Σας επιτρέπει να ρυθμίσετε τη χρωματική θερμοκρασία. Η οθόνη εμφανίζεται πιο ψυχρή σε υψηλότερες τιμές χρωματικής θερμοκρασίας και πιο θερμή σε χαμηλότερες τιμές χρωματικής θερμοκρασίας. Όταν ρυθμίζετε τις τιμές στο μενού **RGB Color Adjust (Ρύθμιση χρωμάτων RGB)**, τότε ενεργοποιείται η λειτουργία Custom (Χρήστη). Οι τιμές αποθηκεύονται στη λειτουργία Custom (Χρήστη).

**RGB Color Adjust (Ρύθμιση χρωμάτων RGB)**—Σας επιτρέπει να ρυθμίσετε μη αυτόματα τα χρώματα, κόκκινο, πράσινο και μπλε.

**Saturation (Κορεσμός)**—Σας επιτρέπει να ρυθμίσετε την πηγή βίντεο από ασπρόμαυρο σε πλήρως κορεσμένο χρώμα. Πιέστε  για να μειώσετε την ποσότητα χρώματος στην εικόνα και  για να αυξήσετε την ποσότητα χρώματος στην εικόνα.

**Sharpness (Ευκρίνεια)**—Πιέστε  για να αυξήσετε την ευκρίνεια και  για να μειώσετε την ευκρίνεια.

**Tint (Απόχρωση)**—Πιέστε  για να μειώσετε την ποσότητα πράσινου στην εικόνα και  για να αυξήσετε την ποσότητα κόκκινου στην εικόνα (ρύθμιση διαθέσιμη μόνο για NTSC).

**White Intensity (Ένταση λευκού)**—Χρησιμοποιήστε  και  για να προσαρμόσετε την ένταση λευκού της οθόνης.

**Color Space (Χώρος χρώματος)**—Σας επιτρέπει να επιλέξετε το χώρο χρώματος. Οι επιλογές είναι: RGB, YCbCr και YPbPr.

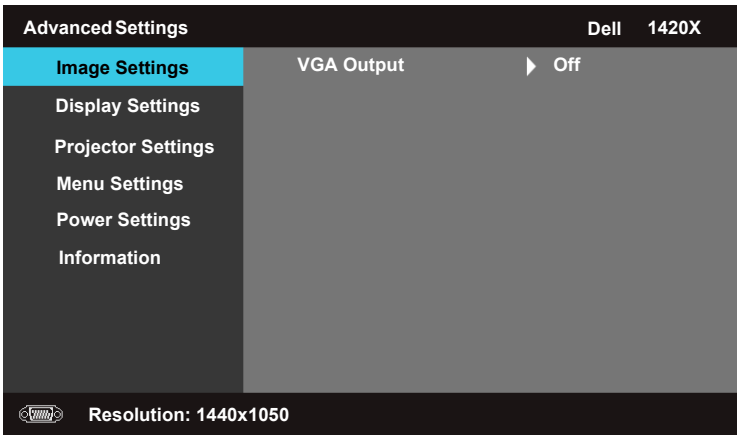
**VGA Output (Έξοδος VGA)**—Επιλέξτε **On (Ενεργό)** ή **Off (Ανενεργό)** για να ενεργοποιήσετε ή να απενεργοποιήσετε τη λειτουργία εξόδου VGA στην κατάσταση αναμονής του βιντεοπροβολέα. Η προεπιλογή είναι **Off (Ανενεργό)**.



**ΣΗΜΕΙΩΣΗ:** Αν προσαρμόσετε τις ρυθμίσεις για τα στοιχεία **Color Temperature (Χρωματική θερμοκρασία)**, **RGB Color Adjust (Ρύθμιση χρωμάτων RGB)**, **Saturation (Κορεσμός)**, **Sharpness (Ευκρίνεια)**, **Tint (Απόχρωση)** και **White Intensity (Ένταση λευκού)**, ο βιντεοπροβολέας μεταβαίνει αυτόματα στη λειτουργία **Custom (Χρήστη)**.

## Image Settings (Ρυθμίσεις Εικόνας) (Καμία πηγή εισόδου)

Επιλέξτε και πιέστε  για να ενεργοποιήσετε τις ρυθμίσεις εικόνας. Το μενού ρυθμίσεων εικόνας προσφέρει τις εξής επιλογές:




**VGA Output (Έξοδος VGA)**—Επιλέξτε **On (Ενεργό)** ή **Off (Ανενεργό)** για να ενεργοποιήσετε ή να απενεργοποιήσετε τη λειτουργία εξόδου VGA στην κατάσταση αναμονής του βιντεοπροβολέα. Η προεπιλογή είναι **Off (Ανενεργό)**.



## Display Settings (Ρυθμίσεις Οθόνης) (σε λειτουργία PC)

Επιλέξτε και πιέστε  για να ενεργοποιήσετε τις Display Settings (Ρυθμίσεις Οθόνης). Το μενού Display Settings (Ρυθμίσεις Οθόνης) προσφέρει τις εξής επιλογές:

Advanced Settings		Dell 1420X
Image Settings	Horizontal Position	▶ 50
<b>Display Settings</b>	Vertical Position	▶ 0
Projector Settings	Frequency	▶ 0
Menu Settings	Tracking	▶ 7
Power Settings	Aspect Ratio	▶ Original
Information	Zoom	▶ X1
	Zoom Navigation	▶ Press ✓

 Resolution: 1440x1050

**Horizontal Position (Οριζόντια θέση)**—Πιέστε  για να μετακινήσετε την εικόνα προς τα αριστερά και  για να μετακινήσετε την εικόνα προς τα δεξιά.

**Vertical Position (Κάθετη θέση)**—Πιέστε  για να μετακινήσετε την εικόνα προς τα κάτω και  για να μετακινήσετε την εικόνα προς τα πάνω.

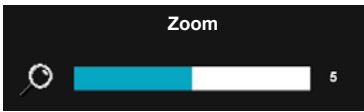
**Frequency (Συχνότητα)**—Σας επιτρέπει να αλλάξετε τη συχνότητα ρολογιού δεδομένων της οθόνης ώστε να συμφωνεί με τη συχνότητα της κάρτας γραφικών του υπολογιστή σας. Αν δείτε ένα κατακόρυφο κύμα με τρεμοπαίξιμο, χρησιμοποιήστε το στοιχείο ελέγχου **Frequency (Συχνότητα)** για αδρή ρύθμιση.

**Tracking (Παρακολούθηση)**—Συγχρονίστε τη φάση του σήματος οθόνης με την κάρτα γραφικών. Αν παρατηρήσετε εικόνα ασταθή ή που τρεμοπαίζει, χρησιμοποιήστε τη ρύθμιση **Tracking (Παρακολούθηση)** για να τη διορθώσετε. Αυτή είναι μια λεπτομερής ρύθμιση.

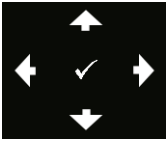
**Aspect Ratio (Αναλογία διαστάσεων)**—Σας επιτρέπει να επιλέξετε την αναλογία διαστάσεων για να ρυθμίσετε τον τρόπο εμφάνισης της εικόνας.

- Original (Αρχική) — Επιλέξτε Original (Αρχική) για να διατηρήσετε την αναλογία διαστάσεων της προβαλλόμενης εικόνας σύμφωνα με την πηγή εισόδου.
- 16:9 — Η εικόνα από την πηγή εισόδου μετασχηματίζεται ώστε να ταιριάζει στο πλάτος της οθόνης για την προβολή εικόνας οθόνης 16:9.
- 4:3 — Η εικόνα από την πηγή εισόδου μετασχηματίζεται ώστε να ταιριάζει στην οθόνη και προβάλλεται εικόνα 4:3.

**Zoom (Ζουμ)**—Πιέστε  και  για ζουμ στην εικόνα.




Προσαρμόστε την κλίμακα της εικόνας πιέζοντας **Zoom+** ή **Zoom-** στο τηλεχειριστήριο.



**Zoom Navigation (Πλοήγηση Ζουμ)**—Πιέστε  για να ενεργοποιήσετε το μενού Zoom Navigation (Πλοήγηση Ζουμ). Χρησιμοποιήστε     για να πλοηγηθείτε στην οθόνη προβολής.

## Display Settings (Ρυθμίσεις Οθόνης) (σε λειτουργία Βίντεο)

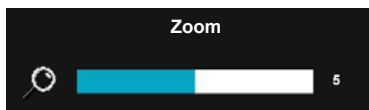
Επιλέξτε και πιέστε  για να ενεργοποιήσετε τις Display Settings (Ρυθμίσεις Οθόνης). Το μενού Display Settings (Ρυθμίσεις Οθόνης) προσφέρει τις εξής επιλογές:

Advanced Settings		Dell 1420X
Image Settings	Aspect Ratio	▶ Original
<b>Display Settings</b>	Zoom	▶ X1
Projector Settings	Zoom Navigation	▶ Press <input checked="" type="checkbox"/>
Menu Settings	3D Display	▶ Off
Power Settings	3D Sync Invert	▶ Off
Information		
 Resolution: 720x480		

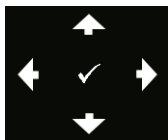
**Aspect Ratio (Αναλογία διαστάσεων)**—Σας επιτρέπει να επιλέξετε την αναλογία διαστάσεων για να ρυθμίσετε τον τρόπο εμφάνισης της εικόνας.

- Original (Αρχική) — Επιλέξτε Original (Αρχική) για να διατηρήσετε την αναλογία διαστάσεων της προβαλλόμενης εικόνας σύμφωνα με την πηγή εισόδου.
- 16:9 — Η εικόνα από την πηγή εισόδου μετασχηματίζεται ώστε να ταιριάζει στο πλάτος της οθόνης για την προβολή εικόνας οθόνης 16:9.
- 4:3 — Η εικόνα από την πηγή εισόδου μετασχηματίζεται ώστε να ταιριάζει στην οθόνη και προβάλλεται εικόνα 4:3.

**Zoom (Ζουμ)**—Πιέστε  και  για ζουμ στην εικόνα.



Προσαρμόστε την κλίμακα της εικόνας πιέζοντας **Zoom+** ή **Zoom-** στο τηλεχειριστήριο.



**Zoom Navigation (Πλοήγηση Ζουμ)**—Πιέστε  για να ενεργοποιήσετε το μενού Zoom Navigation (Πλοήγηση Ζουμ). Χρησιμοποιήστε     για να πλοηγηθείτε στην οθόνη προβολής.

**3D Display (Οθόνη 3D)** —Επιλέξτε On (Ενεργό) για να ξεκινήσετε τη λειτουργία εμφάνισης 3D (η προεπιλογή είναι Off (Ανενεργό)).



#### ΣΗΜΕΙΩΣΗ:


- 1 Όταν θέλετε να δημιουργήσετε μια αίσθηση 3D, θα χρειαστείτε και ορισμένες άλλες διατάξεις όπως:
  - α. Υπολογιστή/φορητό υπολογιστή με κάρτα γραφικών τετραπλής προσωρινής μνήμης (quad buffered) με έξοδο σήματος 120 Hz.
  - β. "Ενεργά" γυαλιά 3D με DLP Link.
  - γ. Περιεχόμενο 3D. Βλ. "Σημείωση 4".
  - δ. Εφαρμογή αναπαραγωγής 3D. (Παράδειγμα: Stereoscopic Player...)
- 2 Ενεργοποιήστε τη λειτουργία 3D όταν ικανοποιεί οποιαδήποτε από τις συνθήκες που αναφέρονται πιο κάτω:
  - α. Υπολογιστής/Φορητός υπολογιστής με κάρτα γραφικών με ικανότητα εξόδου σήματος 120 Hz μέσω καλωδίου VGA.
  - β. Εισαγωγή σουίτας περιεχομένου 3D μέσω Video και S-Video.
- 3 Η επιλογή "3D Display (Οθόνη 3D)" θα είναι ενεργοποιημένη μόνο στο μενού "Ρυθμίσεις οθόνης" στις "Προηγμένες ρυθμίσεις" όταν ο βιντεοπροβολέας ανιχνεύσει οποιαδήποτε από τις δύο εισόδους που αναφέρονται πιο πάνω.
- 4 Η υποστήριξη 3D και ο ρυθμός ανανέωσης είναι ως εξής:
  - α. VGA 1280 x 720 120 Hz, 1024 x 768 120 Hz και 800 x 600 120 Hz
  - β. Σύνθετο βίντεο/S-Video 60 Hz
  - γ. Βίντεο συνιστωσών 480i
- 5 Το συνιστώμενο σήμα VGA για φορητό υπολογιστή είναι η έξοδος Μονής λειτουργίας (η Διπλή λειτουργία δεν συνιστάται).

**3D Sync Invert (Αναστροφή συγχρονισμού 3D)** —Αν δείτε μια διακριτή ή επικαλυπτόμενη εικόνα ενώ φοράτε γυαλιά DLP 3D, μπορεί να χρειαστεί να εκτελέσετε τη λειτουργία "Αναστροφή" για να αποκτήσετε την καλύτερη συμφωνία ακολουθίας αριστερής/δεξιάς εικόνας ώστε να έχετε τη σωστή εικόνα. (Για γυαλιά DLP 3D)

## Projector Settings (Ρυθμίσεις Βιντεοπροβολέα)

Επιλέξτε και πιάστε  για να ενεργοποιήσετε τις Projector Settings (Ρυθμίσεις Βιντεοπροβολέα). Το μενού Projector Settings (Ρυθμίσεις Βιντεοπροβολέα) προσφέρει τις εξής επιλογές:

Advanced Settings		Dell 1420X
Image Settings	Auto Source	▶ Off
Display Settings	Projector Mode	▶ Front
<b>Projector Settings</b>	Speaker	▶ On
Menu Settings	Closed Caption	▶ Off
Power Settings	Startup Screen	▶ Dell
Information	High Altitude Mode	▶ Off
	Test Pattern	▶ Off
	Factory Reset	▶ Press ✓

 Resolution: 1440x1050


**Auto Source (Αυτόμ. Πηγή)**—Επιλέξτε **Off (Ανενεργό)** (την προεπιλογή) για να κλειδώσετε το τρέχον σήμα εισόδου. Αν πιάσετε το πλήκτρο Πηγή όταν η λειτουργία **Αυτόμ. Πηγή** έχει τεθεί σε **Off (Ανενεργό)**, τότε μπορείτε να επιλέξετε μη αυτόματα το σήμα εισόδου. Επιλέξτε **On (Ενεργό)** για αυτόματη ανίχνευση των διαθέσιμων σημάτων εισόδου. Αν πιάσετε το πλήκτρο **Πηγή** όταν είναι ενεργοποιημένος ο βιντεοπροβολέας, τότε αυτός εντοπίζει αυτόματα το επόμενο διαθέσιμο σήμα εισόδου.

**Projector Mode (Λειτουργία Βιντεοπροβολέα)**—Σας επιτρέπει να επιλέξετε τη λειτουργία του προβολέα, ανάλογα με το πώς είναι στερεωμένος ο βιντεοπροβολέας.

- Μπροστά — Αυτή είναι η προεπιλεγμένη δυνατότητα.
- Οροφή, μπροστά — Ο βιντεοπροβολέας γυρίζει την εικόνα ανάποδα (πάνω-κάτω) για προβολή από τοποθέτηση στην οροφή.
- Πίσω — Ο βιντεοπροβολέας αντιστρέφει την εικόνα (αριστερά-δεξιά) ώστε να μπορείτε να γίνει η προβολή πίσω από ημιδιαφανή οθόνη.
- Οροφή, πίσω — Ο βιντεοπροβολέας αντιστρέφει την εικόνα (αριστερά-δεξιά) και την γυρίζει ανάποδα (πάνω-κάτω). Η προβολή μπορεί να γίνει πίσω από μια ημιδιαφανή οθόνη από θέση τοποθέτησης σε οροφή.

**Speaker (Ηχείο)** —Για να ενεργοποιήσετε το ηχείο, επιλέξτε **On (Ενεργό)**. Για να απενεργοποιήσετε το ηχείο, επιλέξτε **Off (Ανενεργό)**.


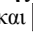

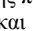
**Closed Caption (Ειδικό υπότιτλο)**—Για να ενεργοποιήσετε τους ειδικούς υπότιτλους και το μενού ειδικών υποτίτλων, επιλέξτε **On (Ενεργό)**. Επιλέξτε κατάλληλες επιλογές ειδικών υποτίτλων: CC1, CC2, CC3 και CC4.

 **ΣΗΜΕΙΩΣΗ:** Closed Caption (Ειδικοί υπότιτλοι) : η δυνατότητα είναι διαθέσιμη μόνο για NTSC.

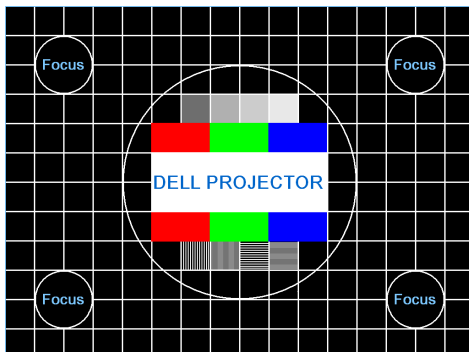
**Startup Screen (Οθόνη εκκίνησης)**—Η προεπιλογή είναι το λογότυπο Dell ως ταπετσαρία.

**High Altitude Mode (ΛΕΙΤΟΥΡΓΙΑ ΜΕΓΑΛΟΥ ΥΨΟΜΕΤΡΟΥ)**—Επιλέξτε **On (Ενεργό)** όταν το περιβάλλον σας είναι μεταξύ 1500 μ. και 3000 μ.

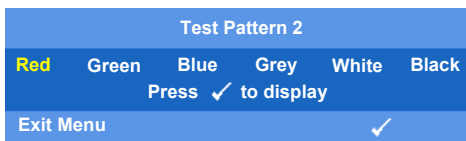
**Test Pattern 2 (Σχηματομορφή δοκιμής 2)**—Η Σχηματομορφή δοκιμής χρησιμοποιείται για τον έλεγχο Εστίασης και Ανάλυσης.


Μπορείτε να ενεργοποιήσετε ή να απενεργοποιήσετε το στοιχείο **Test Pattern 2 (Σχηματομορφή δοκιμής 2)** επιλέγοντας **Off (Ανενεργό)**, **1** ή **2**. Μπορείτε επίσης να καλέσετε τη **Σχηματομορφή 1 δοκιμής** πιέζοντας ταυτόχρονα και κρατώντας πατημένα για 2 δευτερόλεπτα τα πλήκτρα  και  στον πίνακα ελέγχου. Μπορείτε επίσης να καλέσετε τη **Σχηματομορφή 2 δοκιμής** πιέζοντας ταυτόχρονα και κρατώντας πατημένα για 2 δευτερόλεπτα τα πλήκτρα  και  στον πίνακα ελέγχου.

Σχηματομορφή 1 δοκιμής:



Σχηματομορφή 2 δοκιμής:



**Factory Reset (Επαναφορά προεπιλογών)**—Επιλέξτε και πιέστε  για επαναφορά όλων των ρυθμίσεων στην εργοστασιακά προεπιλεγμένη τιμή τους. Τότε εμφανίζεται το πιο κάτω προειδοποιητικό μήνυμα.


**Resetting to factory default**

Τα στοιχεία στα οποία γίνεται επαναφορά περιλαμβάνουν και τις ρυθμίσεις πηγής υπολογιστή και τις ρυθμίσεις πηγής βίντεο.

## Menu Settings (Ρυθμίσεις Μενού)

Επιλέξτε και πιέστε  για να ενεργοποιήσετε τις ρυθμίσεις μενού. Οι ρυθμίσεις μενού περιλαμβάνουν τις εξής επιλογές:

Advanced Settings		Dell 1420X
Image Settings	Menu Position	▶ Center
Display Settings	Menu Timeout	▶ 20 sec.
Projector Settings	Menu Transparency	▶ 0
<b>Menu Settings</b>	Menu Lock	▶ Off
Power Settings	Password	▶ Disable
Information	Change Password	▶ Press ✓

 Resolution: 1440x1050

**Menu Position (Θέση μενού)**—Σας επιτρέπει να αλλάξετε τη θέση του μενού OSD στην οθόνη.

**Menu Timeout (Διάρκεια Μενού)**—Σας επιτρέπει να ρυθμίσετε το χρόνο εμφάνισης των ενδείξεων OSD. Από προεπιλογή οι ενδείξεις OSD παύουν να εμφανίζονται μετά από 20 δευτερόλεπτα αδράνειας.

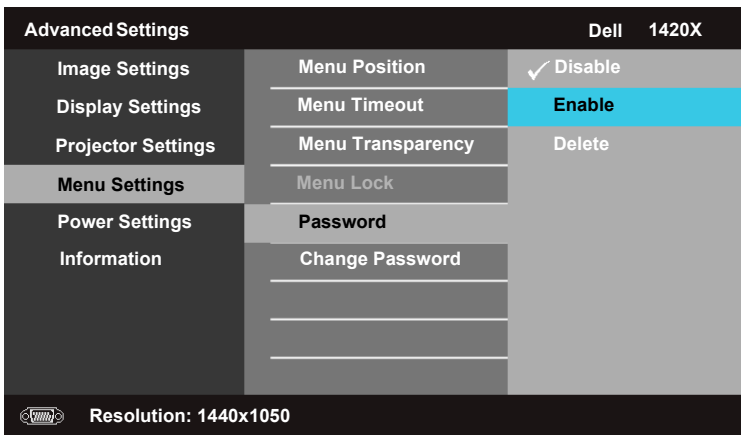
**Menu Transparency (Διαφάνεια Μενού)**—Επιλέξτε το για να αλλάξετε το επίπεδο διαφάνειας του φόντου OSD.

**Menu Lock (Κλείδωμα Μενού)**—Επιλέξτε **On (Ενεργό)** για να ενεργοποιήσετε το Κλείδωμα μενού και να αποκρύψετε το μενού OSD. Επιλέξτε **Ανενεργό** για να απενεργοποιήσετε το Κλείδωμα μενού. Αν θέλετε να απενεργοποιήσετε τη λειτουργία Κλείδωμα μενού και να κάνετε να εμφανιστεί η οθόνη OSD, πιέστε το πλήκτρο **Menu (Μενού)** στον πίνακα ελέγχου ή στο τηλεχειριστήριο για 15 δευτερόλεπτα και απενεργοποιήστε τη λειτουργία.

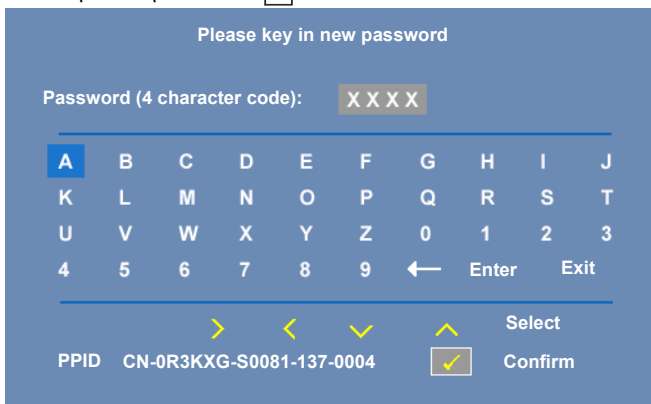
**Password (Κωδ. πρόσβασης)**—Όταν είναι ενεργοποιημένη η Προστασία με κωδ. πρόσβασης, θα εμφανιστεί μια οθόνη με τίτλο Προστασία με κωδ. πρόσβασης η οποία σας ζητά να εισάγετε έναν κωδικό όταν εισαχθεί στην πρίζα το φως ρευματοληψίας και ενεργοποιηθεί για πρώτη φορά η τροφοδοσία ρεύματος στο βιντεοπροβολέα. Από προεπιλογή, η λειτουργία αυτή είναι απενεργοποιημένη. Μπορείτε να ενεργοποιήσετε αυτή τη δυνατότητα επιλέγοντας **Ενεργοποίηση**. Αν έχει προηγουμένως οριστεί ο κωδικός πρόσβασης, πληκτρολογήστε πρώτα τον κωδικό και επιλέξτε τη λειτουργία. Αυτή η δυνατότητα προστασίας με χρήση κωδικού πρόσβασης θα ενεργοποιηθεί την επόμενη φορά που θα ενεργοποιήσετε το βιντεοπροβολέα. Αν ενεργοποιήσετε αυτή τη δυνατότητα, θα σας ζητηθεί να εισάγετε τον κωδικό πρόσβασης του βιντεοπροβολέα αφού ενεργοποιήσετε το βιντεοπροβολέα:

1 Πρώτο αίτημα εισαγωγής κωδικού:


- a Μεταβείτε στο μενού **Menu Settings (Ρυθμίσεις Μενού)**, πιάστε  και κατόπιν επιλέξτε Password (Κωδ. πρόσβασης) για **Ενεργοποίηση** της ρύθμισης κωδικού.



- b Η ενεργοποίηση της λειτουργίας Κωδ. πρόσβασης θα προκαλέσει την εμφάνιση μιας οθόνης χαρακτήρων. Πληκτρολογήστε έναν 4-ψήφιο αριθμό από την οθόνη και πιάστε .



- c Για να επιβεβαιώσετε, εισάγετε πάλι τον κωδικό πρόσβασης.
- d Αν είναι επιτυχής η επαλήθευση του κωδικού πρόσβασης, μπορείτε να συνεχίσετε την απόκτηση πρόσβασης στις λειτουργίες του βιντεοπροβολέα και στις χρήσεις του.
- 2 Αν έχετε εισάγει λανθασμένο κωδικό πρόσβασης, θα σας δοθούν ακόμα 2 ευκαιρίες. Μετά από τρεις αποτυχημένες προσπάθειες, ο βιντεοπροβολέας θα απενεργοποιηθεί αυτόματα.

 **ΣΗΜΕΙΩΣΗ:** Αν ξεχάσετε τον κωδικό πρόσβασής σας, επικοινωνήστε με τη DELL™ ή με πιστοποιημένο προσωπικό σέρβις.

3 Για να απενεργοποιήσετε τη λειτουργία κωδικού πρόσβασης, επιλέξτε **Disable (Απενεργ.)**.

4 Για να διαγράψετε τον κωδικό πρόσβασης, επιλέξτε **Delete (Διαγραφή)**.

**Change Password (Αλλαγή κωδ. πρόσβασης)**—Πληκτρολογήστε τον παλιό κωδικό πρόσβασης, κατόπιν εισάγετε το νέο κωδικό και επιβεβαιώστε το νέο κωδικό εισάγοντάς τον **πάλι**.

Please key in original password

Password (4 character code): X X X X

A	B	C	D	E	F	G	H	I	J
K	L	M	N	O	P	Q	R	S	T
U	V	W	X	Y	Z	0	1	2	3
4	5	6	7	8	9	←	Enter	Exit	

> < ✓ ⬆ Select

PPID CN-0R3KXG-S0081-137-0004  Confirm

Please key in new password

Password (4 character code): X X X X

A	B	C	D	E	F	G	H	I	J
K	L	M	N	O	P	Q	R	S	T
U	V	W	X	Y	Z	0	1	2	3
4	5	6	7	8	9	←	Enter	Exit	

> < ✓ ⬆ Select

PPID CN-0R3KXG-S0081-137-0004  Confirm

Please key in new password again

Password (4 character code): X X X X

A	B	C	D	E	F	G	H	I	J
K	L	M	N	O	P	Q	R	S	T
U	V	W	X	Y	Z	0	1	2	3
4	5	6	7	8	9	←	Enter	Exit	

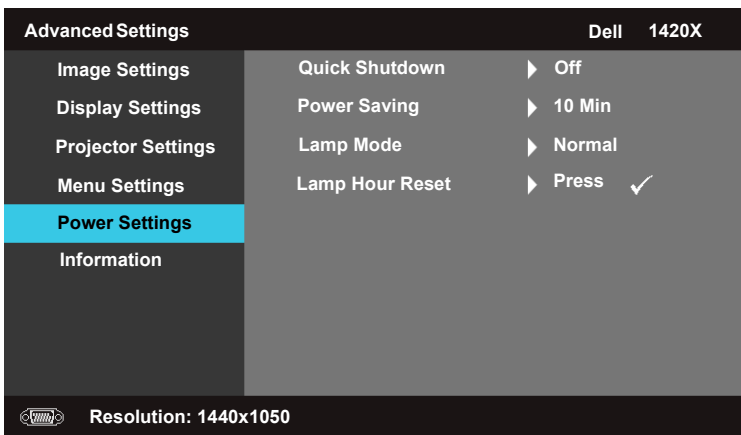
> < ✓ ⬆ Select

PPID CN-0R3KXG-S0081-137-0004  Confirm



## Power Settings (Ρυθμίσεις Τροφοδοσίας)

Επιλέξτε και πιέστε  για να ενεργοποιήσετε τις ρυθμίσεις τροφοδοσίας. Το μενού ρυθμίσεων τροφοδοσίας περιλαμβάνει τις εξής επιλογές:



**Quick Shutdown (Ταχύς τερματισμός)**—Επιλέξτε **On (Ενεργό)** για να απενεργοποιήσετε το βιντεοπροβολέα με ένα μόνο πάτημα του πλήκτρου **Τροφοδοσία**. Αυτή η λειτουργία επιτρέπει ταχεία απενεργοποίηση του βιντεοπροβολέα με αυξημένη ταχύτητα ανεμιστήρα. Κατά τον ταχύ τερματισμό αναμένεται να γίνει αντιληπτός ελαφρά εντονότερος θόρυβος.



**ΣΗΜΕΙΩΣΗ:** Πριν ενεργοποιήσετε πάλι το βιντεοπροβολέα, περιμένετε 60 δευτερόλεπτα για να επιτρέψετε τη σταθεροποίηση της εσωτερικής θερμοκρασίας. Θα απαιτηθεί περισσότερος χρόνος για την ενεργοποίηση του βιντεοπροβολέα σε περίπτωση που επιχειρήσετε να τον ενεργοποιήσετε άμεσα. Ο ανεμιστήρας ψύξης θα λειτουργεί σε πλήρεις στροφές για περίπου 30 δευτερόλεπτα ώστε να σταθεροποιήσει την εσωτερική θερμοκρασία.

**Power Saving (Εξοικονόμηση ενέργειας)**—Επιλέξτε **Off (Ανενεργό)** αν θέλετε να απενεργοποιήσετε τη λειτουργία Power Saving (Εξοικονόμηση ενέργειας). Από προεπιλογή, ο βιντεοπροβολέας έχει ρυθμιστεί ώστε να εισέρχεται στη λειτουργία εξοικονόμησης ενέργειας μετά από 10 δευτερόλεπτα αδράνειας. Στην οθόνη εμφανίζεται ένα προειδοποιητικό μήνυμα που δείχνει μια αντίστροφη μέτρηση 60 δευτερολέπτων πριν τη μετάβαση στη λειτουργία εξοικονόμησης ενέργειας. Για να σταματήσετε τη λειτουργία εξοικονόμησης ενέργειας, πιέστε οποιαδήποτε πλήκτρα κατά τη διάρκεια της αντίστροφης μέτρησης.

Μπορείτε επίσης να ορίσετε διαφορετικό διάστημα καθυστέρησης για είσοδο στη λειτουργία εξοικονόμησης ενέργειας. Το διάστημα καθυστέρησης είναι ο χρόνος που θέλετε να περιμένει ο βιντεοπροβολέας χωρίς σήμα εισόδου. Η εξοικονόμηση ενέργειας μπορεί να οριστεί σε 30, 60, 90 ή 120 λεπτά.

Αν δεν ανιχνευτεί σήμα εισόδου κατά τη διάρκεια της περιόδου καθυστέρησης, ο

βιντεοπροβολέας απενεργοποιεί τη λυχνία προβολής και μεταβαίνει σε λειτουργία εξοικονόμησης ενέργειας. Αν ανιχνευτεί σήμα εισόδου εντός της περιόδου καθυστέρησης, τότε ο βιντεοπροβολέας ενεργοποιείται αυτόματα. Αν δεν ανιχνευτεί ένα σήμα εντός δύο ωρών κατά τη διάρκεια της λειτουργίας εξοικονόμησης ενέργειας, ο βιντεοπροβολέας μεταβαίνει από λειτουργία Εξοικονόμησης ενέργειας σε λειτουργία Απενεργοποίησης. Για να ενεργοποιήσετε τον βιντεοπροβολέα πιάστε το πλήκτρο Τροφοδοσία.


**Lamp Mode (Λειτουργία λυχνίας)**—Σας επιτρέπει να επιλέξετε μεταξύ λειτουργίας **Normal (Κανονικό)** ή **Οικ.**

**Normal (Κανονικό)** : η συσκευή λειτουργεί σε πλήρες επίπεδο ενέργειας. **Οικ.** : η συσκευή λειτουργεί σε χαμηλότερο επίπεδο ενέργειας το οποίο μπορεί να προσφέρει μεγαλύτερο χρόνο ζωής της λυχνίας προβολής, πιο ήσυχη λειτουργία και λιγότερο φωτεινή εικόνα στην οθόνη.

**Lamp Hour Reset (Μηδενισμός ωρών λυχνίας)**—Πιέστε  και επιλέξτε το στοιχείο **Confirm (Επιβεβαίωση)** για μηδενισμό των ωρών της λυχνίας προβολής.

## Πληροφορίες

Το μενού Πληροφορίες δείχνει τις τρέχουσες ρυθμίσεις του βιντεοπροβολέα.

Advanced Settings		Dell 1420X
Image Settings	Model Name	: 1420X
Display Settings	Operating Hour	: 2 hours
Projector Settings	PPID	: CN-0R3KXG-S0081-137-0004
Menu Settings		
Power Settings		
<b>Information</b>		
 Resolution: 1440x1050		

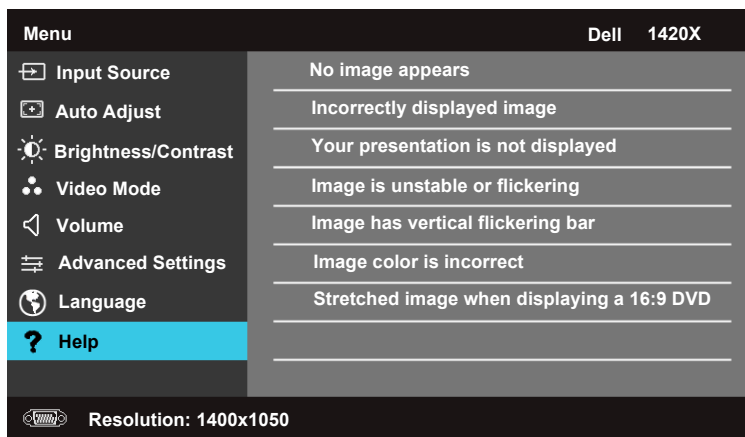
## Language (Γλώσσα)

Σας επιτρέπει να ρυθμίσετε τη γλώσσα για τις ενδείξεις OSD. Πιέστε  για ενεργοποίηση του μενού **Γλώσσα**.



## Help (Βοήθεια)

Αν αντιμετωπίσετε προβλήματα με τον βιντεοπροβολέα σας, μπορείτε να προσελάσετε το μενού βοήθειας για επίλυση των προβλημάτων.

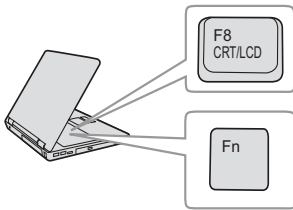


# Αντιμετώπιση προβλημάτων του προβολέα σας

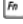

Αν έχετε προβλήματα με τον προβολέα, δείτε τις ακόλουθες συμβουλές αντιμετώπισης προβλημάτων. Αν το πρόβλημα δεν επιλυθεί, επικοινωνήστε με την Dell™ (ανατρέξτε στην ενότητα Επικοινωνία με τη Dell™ στη σελίδα σελίδα 57).

## Πρόβλημα

Δεν εμφανίζεται καμία εικόνα στην οθόνη



## Πιθανή Λύση

- Σιγουρευτείτε πως έχει αφαιρεθεί το καπάκι του φακού και πως είναι αναμμένος ο προβολέας.
- Βεβαιωθείτε ότι η **Input Source (Πηγή εισόδου)** ρυθμίζεται σωστά στο μενού OSD.
- Σιγουρευτείτε πως είναι ενεργοποιημένη η εξωτερική θύρα γραφικών. Αν χρησιμοποιείτε φορητό υπολογιστή της Dell™ πατήστε το   (Fn+F8). Για άλλους υπολογιστές, ανατρέξτε στην αντίστοιχη τεκμηρίωσή τους. Το σήμα εξόδου από τον υπολογιστή δεν γίνεται σύμφωνα με τα βιομηχανικά πρότυπα. Εάν συμβεί αυτό, αναβαθμίστε τη μονάδα βίντεο του υπολογιστή. Για τον υπολογιστή Dell, **βλέπε [support.dell.com](http://support.dell.com)**.
- Σιγουρευτείτε πως όλα τα καλώδια έχουν συνδεθεί με ασφάλεια. Δείτε "Σύνδεση του Προβολέα σας" στη σελίδα 9.
- Σιγουρευτείτε πως οι ακίδες στις υποδοχές δεν έχουν λυγίσει ή σπάσει.
- Σιγουρευτείτε πως η λάμπα έχει εγκατασταθεί με ασφάλεια (δείτε "Αλλαγή της Λάμπας" στη σελίδα 49).
- Χρησιμοποιήστε το **Test Pattern (Μοτίβο Ελέγχου)** στο μενού **Others (Άλλα)**. Σιγουρευτείτε πως τα χρώματα του μοτίβου ελέγχου είναι σωστά.

Λείπει η πηγή εισόδου. Δεν είναι δυνατή η μετάβαση σε μία συγκεκριμένη Πηγή εισόδου.



Βεβαιωθείτε ότι η συγκεκριμένη πηγή εισόδου έχει τεθεί σε Ενεργοποίηση.

---

## Πρόβλημα (συνέχεια)

Μερική, ολισθαίνουσα, ή λάθος προβαλλόμενη εικόνα

## Πιθανή Λύση (συνέχεια)



- 1 Πατήστε το κουμπί **Auto Adjust (Αυτόματη ρύθμιση)** στο τηλεχειριστήριο ή τον πίνακα ελέγχου.
- 2 Αν χρησιμοποιείτε φορητό υπολογιστή της Dell™, ρυθμίστε την ανάλυση του υπολογιστή σε XGA (1024 x 768):
  - a Κάντε δεξί κλικ σε ένα μη χρησιμοποιούμενο κομμάτι της επιφάνειας εργασίας των Microsoft® Windows®, κάντε κλικ στο **Properties (Ιδιότητες)** και έπειτα επιλέξτε την καρτέλα **Settings (Ρυθμίσεις)**.
  - b Επιβεβαιώστε πως η ρύθμιση είναι 1024 x 768 εικονοστοιχεία για τη θύρα εξωτερικής οθόνης.
  - c Πατήστε το   (Fn+F8).

Αν έχετε δυσκολίες στην αλλαγή αναλύσεων ή παγώνει η οθόνη σας, επανεκκινήστε τον εξοπλισμό και τον προβολέα.

Αν δεν χρησιμοποιείτε φορητό υπολογιστή της Dell™, ανατρέξτε στην τεκμηρίωση του υπολογιστή σας. Το σήμα εξόδου από τον υπολογιστή μπορεί να μην γίνεται σύμφωνα με τα βιομηχανικά πρότυπα. Εάν συμβεί αυτό, αναβαθμίστε τη μονάδα βίντεο του υπολογιστή. Για έναν υπολογιστή Dell, βλέπε [support.dell.com](http://support.dell.com).

---

Η οθόνη δεν εμφανίζει την παρουσίασή σας

Αν χρησιμοποιείτε φορητό υπολογιστή, πατήστε το   (Fn+F8).

---

Η εικόνα είναι ασταθής ή τρεμοπαίζει

Ρυθμίστε την ευθυγράμμιση στο υπομενού **Display (Οθόνη)** της OSD (μόνο σε λειτουργία υπολογιστή).

---

Η εικόνα εμφανίζει μία κάθετη μπάρα που τρεμοπαίζει

Ρυθμίστε τη συχνότητα στο υπομενού **Display (Οθόνη)** της OSD (μόνο σε λειτουργία υπολογιστή).

---

Το χρώμα της εικόνας είναι λάθος

- Εάν η οθόνη δέχεται λανθασμένη έξοδο σήματος από την κάρτα γραφικών, καθορίστε τον τύπο σήματος σε **RGB** στην καρτέλα της OSD **Display (Οθόνη)**.
  - Χρησιμοποιήστε το **Test Pattern (Μοτίβο Ελέγχου)** στο μενού **Others (Άλλα)**. Σιγουρευτείτε πως τα χρώματα του μοτίβου ελέγχου είναι σωστά.
-

<b>Πρόβλημα (συνέχεια)</b>	<b>Πιθανή Λύση (συνέχεια)</b>
Η εικόνα δεν είναι εστιασμένη	<p><b>1</b> Ρυθμίστε το δαχτυλίδι εστίασης στο φακό του προβολέα.</p> <p><b>2</b> Σιγουρευτείτε ότι η θόνη προβολής βρίσκεται μέσα στην απαιτούμενη απόσταση από τον προβολέα (3,28πόδια [1μ] έως 39,37πόδια [12μ]).</p>
Η εικόνα είναι παραμορφωμένη κατά την προβολή ενός DVD 16:9	<p>Ο προβολέας ανιχνεύει αυτόματα το φορμά του σήματος εισόδου. Θα διατηρήσει τον τύπο αναλογίας της προβαλλόμενης εικόνας σύμφωνα με το σήμα εισόδου με μια προκαθορισμένη ρύθμιση. Αν η εικόνα εξακολουθεί να είναι παραμορφωμένη, ρυθμίστε την αναλογία εικόνας στο μενού <b>Set Up (Ρυθμίσεις)</b> του OSD.</p>
Η εικόνα είναι αντιστραμμένη	<p>Επιλέξτε <b>Projector Settings (Ρυθμίσεις Βιντεοπροβολέα)</b> από την OSD και ρυθμίστε την κατάσταση προβολής.</p>
Η λάμπα έχει καεί ή κάνει ένα ξερό ήχο	<p>Όταν η λάμπα φτάσει στο τέλος της ζωής της, μπορεί να καεί και να κάνει ένα δυνατό ξερό θόρυβο. Αν αυτό συμβεί, ο προβολέας δεν ξανανάβει. Για να αντικαταστήσετε τη λάμπα, δείτε "Αλλαγή της Λάμπας" στη σελίδα 49.</p>
Το φωτάκι <b>LAMP (ΛΑΜΠΑ)</b> είναι σταθερά πορτοκαλί	<p>Αν το φωτάκι <b>LAMP (ΛΑΜΠΑ)</b> είναι σταθερά πορτοκαλί, αντικαταστήστε τη λάμπα.</p>
Το φωτάκι <b>LAMP (ΛΑΜΠΑ)</b> είναι πορτοκαλί που αναβοσβήνει	<p>Αν το φωτάκι <b>LAMP (ΛΑΜΠΑ)</b> αναβοσβήνει πορτοκαλί, μπορεί να διακοπεί η σύνδεση της μονάδας Λάμπας. Ελέγξτε τη μονάδα της λάμπας και βεβαιωθείτε ότι έχει εγκατασταθεί σωστά.</p> <p>Εάν τα φωτάκια <b>LAMP (ΛΑΜΠΑ)</b> και <b>Power (Τροφοδοσία)</b> είναι πορτοκαλί που αναβοσβήνει, ο οδηγός της λάμπας έχει αποτύχει και ο προβολέας θα σβήσει αυτόματα.</p> <p>Εάν το φωτάκι <b>LAMP (ΛΑΜΠΑ)</b> και <b>TEMP (ΘΕΡΜΟΚΡΑΣΙΑ)</b> είναι πορτοκαλί που αναβοσβήνει και το φωτάκι <b>Power (Τροφοδοσία)</b> είναι σταθερό μπλε, ο τροχός χρώματος έχει αποτύχει και ο προβολέας θα σβήσει αυτόματα.</p> <p>Για να διαγράψετε τη λειτουργία προστασίας, πατήστε και κρατήστε πατημένο το πλήκτρο <b>POWER (τροφοδοσίας)</b> για 10 δευτερόλεπτα.</p>






<p><b>Πρόβλημα (συνέχεια)</b></p> <p>Το φωτάκι <b>TEMP (Θερμοκρασία)</b> είναι σταθερό πορτοκαλί</p>	<p><b>Πιθανή Λύση (συνέχεια)</b></p> <p>Ο προβολέας έχει υπερθερμανθεί. Η οθόνη σβήνει αυτόματα. Ανάψτε ξανά την οθόνη αφού κρυώσει ο προβολέας. Αν το πρόβλημα δεν επιλυθεί, επικοινωνήστε με την Dell™.</p>
<p>Το φωτάκι <b>TEMP (Θερμοκρασία)</b> είναι πορτοκαλί που αναβοσβήνει</p>	<p>Παρουσιάστηκε βλάβη σε έναν ανεμιστήρα του προβολέα και ο προβολέας θα σβήσει αυτόματα. Προσπαθήστε να ακυρώσετε τη λειτουργία προστασίας του βιντεοπροβολέα πιέζοντας και κρατώντας πατημένο το πλήκτρο <b>POWER (τροφοδοσίας)</b> για 15 δευτερόλεπτα. Περιμένετε για περίπου 5 λεπτά και προσπαθήστε ξανά να ενεργοποιήσετε. Αν το πρόβλημα δεν επιλυθεί, επικοινωνήστε με την Dell™.</p>
<p>Η OSD δεν εμφανίζεται στην οθόνη</p>	<p>Δοκιμάστε να πατήσετε το κουμπί Menu (Μενού) στον πίνακα για 15 δευτερόλεπτα για να ξεκλειδώσετε την OSD. Ανατρέξτε στο <b>Menu Lock (Κλείδωμα Μενού)</b> στο σελίδα 38.</p>
<p>Το τηλεχειριστήριο δεν λειτουργεί ομαλά ή λειτουργεί μόνο σε πολύ περιορισμένη απόσταση</p>	<p>Η μπαταρία μπορεί να είναι εξασθενημένη. Αν ναι, αντικαταστήστε τη μόνο με ίδιου ή ισοδύναμου τύπου που συνιστά ο κατασκευαστής των μπαταριών.</p>

# Σήματα καθοδήγησης


Κατάσταση προβολέα	Περιγραφή	Κουμπιά ελέγχου		Ένδειξη	
		Ισχύς	Μενού	Θερμοκρασία (Πορτοκαλί)	LAMP (Πορτοκαλί)
Κατάσταση αναμονής	Ο προβολέας βρίσκεται σε κατάσταση Αναμονής. Είναι έτοιμος για ενεργοποίηση.	ΜΠΑΕ Αναβόσβημα	Ανενερ	Ανενεργό	Ανενερ
Κατάσταση προθέρμανσης	Ο προβολέας χρειάζεται κάποιο χρόνο για να προθερμανθεί και να ανάψει.	ΜΠΑΕ	ΜΠΑΕ	Ανενερ	Ανενερ
Η λάμπα ανάβει	Ο προβολέας βρίσκεται στην Κανονική κατάσταση λειτουργίας, έτοιμος για προβολή εικόνας. <b>Σημείωση:</b> Δεν υπάρχει πρόσβαση στο μενού OSD.	ΜΠΑΕ	ΜΠΑΕ	Ανενεργό	Ανενεργό
Κατάσταση ψύξης	Ο προβολέας ψύχεται για να κλείσει.	ΜΠΑΕ	Ανενερ	Ανενερ	Ανενερ
Κατάσταση εξοικονόμησης ενέργειας	Έχει ενεργοποιηθεί η κατάσταση εξοικονόμησης ενέργειας. Ο προβολέας θα εισέλθει αυτόματα στην κατάσταση εξοικονόμησης ενέργειας, εάν δεν ανιχνευτεί σήμα εισόδου σε δύο ώρες.	ΠΟΠΤΟΚΑΛΙ Αναβόσβημα	Ανενερ	Ανενερ	Ανενερ
Ψύξη πριν από την κατάσταση εξοικονόμησης ενέργειας	Ο προβολέας χρειάζεται 60 δευτερόλεπτα για να ψυχρανθεί πριν εισέλθει στην κατάσταση εξοικονόμησης ενέργειας.	ΠΟΠΤΟΚΑΛΙ	Ανενερ	Ανενερ	Ανενερ
Υπερθέρμ. προβολέα	Οι οπές αερισμού πρέπει να έχουν φράξει ή η θερμοκρασία του περιβάλλοντος να είναι πάνω από 35°C. Ο προβολέας αυτόματα κλείνει. Σηγουρευτείτε ότι οι οπές αερισμού δεν έχουν φράξει ή η θερμοκρασία του περιβάλλοντος είναι μέσα στα όρια λειτουργίας. Αν το πρόβλημα δεν επιλυθεί, επικοινωνήστε με την Dell.	Ανενεργό	Ανενεργό	ΠΟΠΤΟΚΑΛΙ	Ανενεργό
Η μονάδα του λαμπτήρα έχει υπερθερμανθεί	Η μονάδα του λαμπτήρα έχει υπερθερμανθεί. Οι οπές αερισμού ίσως έχουν φράξει. Ο προβολέας αυτόματα κλείνει. Ανάγτε ξανά την οθόνη αφού κρυώσει ο προβολέας. Αν το πρόβλημα δεν επιλυθεί, επικοινωνήστε με την Dell.	ΠΟΠΤΟΚΑΛΙ	Ανενεργό	ΠΟΠΤΟΚΑΛΙ	Ανενεργό
Βλάβη του ανεμιστήρα	Ένας από τους ανεμιστήρες έχει πάθει βλάβη. Ο προβολέας αυτόματα κλείνει. Αν το πρόβλημα δεν επιλυθεί, επικοινωνήστε με την Dell.	Ανενεργό (Απενεργοποίηση)	Ανενεργό	ΠΟΠΤΟΚΑΛΙ Αναβόσβημα	Ανενεργό
Έχει χαλαστεί ο οδηγός της λάμπας	Ο οδηγός της λάμπας έχει πάθει βλάβη. Ο προβολέας αυτόματα κλείνει. Αποσυνδέστε το καλώδιο τροφοδοσίας μετά από τρία λεπτά και στη συνέχεια ενεργοποιήστε πάλι την οθόνη. Αν αυτό το πρόβλημα δεν σταματήσει, επικοινωνήστε με την Dell.	ΠΟΠΤΟΚΑΛΙ Αναβόσβημα	Ανενεργό	Ανενεργό	ΠΟΠΤΟΚΑΛΙ Αναβόσβημα
Απέτυχε η σύνδεση της μονάδας λυχνίας προβολής	Μπορεί να έχει διακοπεί η σύνδεση της μονάδας λυχνίας προβολής. Ελέγξτε τη μονάδα λυχνίας και βεβαιωθείτε ότι έχει εγκατασταθεί σωστά. Αν το πρόβλημα επιμένει, επικοινωνήστε με τη Dell.	Ανενερ	Ανενερ	Ανενερ	ΠΟΠΤΟΚΑΛΙ Αναβόσβημα
Βλάβη Τροχού Χρώματος	Ο τροχός χρώματος δεν μπορεί να εκκινήσει. Βλάβη του προβολέα και αυτόματο κλείσιμο του προβολέα. Αποσυνδέστε το καλώδιο τροφοδοσίας μετά από τρία λεπτά και στη συνέχεια ενεργοποιήστε πάλι τον προβολέα. Αν αυτό το πρόβλημα δεν σταματήσει, επικοινωνήστε με την Dell.	ΜΠΑΕ	Ανενερ	ΠΟΠΤΟΚΑΛΙ Αναβόσβημα	ΠΟΠΤΟΚΑΛΙ Αναβόσβημα
Βλάβη λυχνίας προβολής	Υπάρχει βλάβη στη λυχνία προβολής. Αντικαταστήστε τη λυχνία προβολής. Η λυχνία προβολής φθάνει στο τέλος της ωφέλιμης ζωής της.	Ανενερ	Ανενερ	Ανενερ	ΠΟΠΤΟΚΑΛΙ
OSD ενεργό	Όταν καλείται το σύστημα OSD του βιντεοπροβολέα και είναι ορατό στους χρήστες.	ΜΠΑΕ	ΜΠΑΕ	Ανενερ	Ανενερ



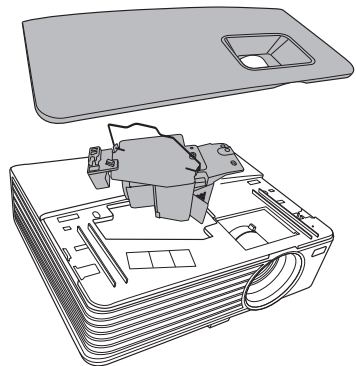
# Αλλαγή της Λάμπας

-  **ΠΡΟΣΟΧΗ:** Πριν ξεκινήσετε οποιαδήποτε διαδικασία της ενότητας αυτής, ακολουθήστε τις Οδηγίες Ασφαλείας όπως περιγράφονται στη σελίδα 7.
-  **ΠΡΟΣΟΧΗ:** Χρησιμοποιήστε μία αρχική λυχνία για να εξασφαλιστεί η ασφαλής και βέλτιστη κατάσταση λειτουργίας του προβολέα σας.
-  **ΠΡΟΣΟΧΗ:** Η λάμπα ζεσταίνεται πολύ κατά τη χρήση. Μην επιχειρήσετε να αντικαταστήσετε τη λάμπα εάν δεν περάσουν τουλάχιστον 30 λεπτά για να κρυώσει ο προβολέας.
-  **ΠΡΟΣΟΧΗ:** Ποτέ μην αγγίζετε το γλόμπο ή το γυαλί της λάμπας. Η λάμπα του προβολέα είναι πολύ εύθραυστη και μπορεί να θρυμματιστεί εάν την αγγίζετε. Τα θραύσματα του γυαλιού είναι αιχμηρά και μπορεί να προκαλέσουν τραυματισμό.
-  **ΠΡΟΣΟΧΗ:** Εάν η λάμπα θρυμματιστεί, απομακρύνετε όλα τα σπασμένα κομμάτια από τον προβολέα και αποθέστε τα ως απορρίμματα ή ανακυκλώστε τα σύμφωνα με τους πολιτειακούς, τοπικούς ή ομοσπονδιακούς νόμους. Για περισσότερες πληροφορίες, δείτε [www.dell.com/hg](http://www.dell.com/hg).


- 1 Σβήστε τον προβολέα και αποσυνδέστε το καλώδιο τροφοδοσίας.
- 2 Αφήστε τον προβολέα να κρυώσει για τουλάχιστον 30 λεπτά.
- 3 Χαλαρώστε τις 2 βίδες που ασφαλίζουν το κάλυμμα της λάμπας και αφαιρέστε το κάλυμμα.
- 4 Ξεβιδώστε τη βίδα που στερεώνει τη λυχνία προβολής.
- 5 Τραβήξτε προς τα πάνω τη λάμπα από τη μεταλλική λαβή της.

 **ΣΗΜΕΙΩΣΗ:** Η Dell™ μπορεί να ζητήσει οι καμένες λάμπες που αντικαθίστανται με εγγύηση να της επιστραφούν. Σε αντίθετη περίπτωση, επικοινωνήστε με την τοπική υπηρεσία απορριμμάτων σας για τη διεύθυνση του κοντινότερου σημείου απόρριψης.

- 6 Αντικαταστήστε με την καινούρια λάμπα.
- 7 Σφίξτε τη βίδα που στερεώνει τη λυχνία προβολής.
- 8 Αντικαταστήστε το κάλυμμα της λάμπας και σφίξτε τις δύο βίδες.
- 9 Μηδενίστε το χρόνο χρήσης της λυχνίας προβολής επιλέγοντας "**Confirm**" (**Επιβεβαίωση**) για το στοιχείο **Lamp Hour Reset (Επαναφορά χρόνου λυχνίας)** στις **Power Settings (Ρυθμίσεις τροφοδοσίας)** (βλ. "Power Settings (Ρυθμίσεις Τροφοδοσίας)" στη σελίδα 41). Όταν αλλάξει μία νέα μονάδα λαμπτήρα, ο προβολέας θα εντοπίσει αυτόματα και θα επαναφέρει τις ώρες του λαμπτήρα.





**ΠΡΟΕΙΔΟΠΟΙΗΣΗ:** Απόρριψη Λάμπας (μόνο για τις ΗΠΑ)  
 Η ΛΑΜΠΑ(-ΕΣ) ΣΤΟ ΕΣΩΤΕΡΙΚΟ ΑΥΤΟΥ ΤΟΥ ΠΡΟΙΟΝΤΟΣ ΠΕΡΙΕΧΟΥΝ ΥΔΡΑΡΓΥΡΟ ΚΑΙ ΠΡΕΠΕΙ ΝΑ ΑΝΑΚΥΚΛΩΝΟΝΤΑΙ Η ΝΑ ΑΠΟΡΡΙΠΤΟΝΤΑΙ ΣΥΜΦΩΝΑ ΜΕ ΤΟΥΣ ΤΟΠΙΚΟΥΣ, ΠΟΛΙΤΕΙΑΚΟΥΣ Η ΟΜΟΣΠΟΝΔΙΑΚΟΥΣ ΝΟΜΟΥΣ. ΓΙΑ ΠΕΡΙΣΣΟΤΕΡΕΣ ΠΛΗΡΟΦΟΡΙΕΣ ΕΠΙΣΚΕΦΤΕΙΤΕ ΤΗΝ ΤΟΠΟΘΕΣΙΑ [WWW.DELL.COM/HG](http://WWW.DELL.COM/HG) Ή ΕΠΙΚΟΙΝΩΝΗΣΤΕ ΜΕ ΤΗΝ ΕΝΩΣΗ ΒΙΟΜΗΧΑΝΙΩΝ ΗΛΕΚΤΡΟΝΙΚΩΝ ΠΡΟΙΟΝΤΩΝ ΣΤΗΝ ΤΟΠΟΘΕΣΙΑ [WWW.EIAE.ORG](http://WWW.EIAE.ORG). ΓΙΑ ΠΛΗΡΟΦΟΡΙΕΣ ΑΠΟΡΡΙΨΗΣ ΣΥΓΚΕΚΡΙΜΕΝΑ ΓΙΑ ΜΙΑ ΛΑΜΠΑ ΕΠΙΣΚΕΦΤΕΙΤΕ ΤΗΝ ΤΟΠΟΘΕΣΙΑ [WWW.LAMPRECYCLE.ORG](http://WWW.LAMPRECYCLE.ORG).

# Προδιαγραφές

Βαλβίδα φωτός	0.55" XGA S450 DMD, DarkChip3™
Φωτεινότητα	1420X: 2700 ANSI Lumens (Μέγ.) 1430X: 3200 ANSI Lumens (Μέγ.)
Λόγος αντίθεσης	2400:1 τουλάχιστον (πλήρως ενεργή/πλήρως ανενεργή)
Ομοιομορφία	85% τυπικά (Πρότυπο Ιαπωνίας - JBMA)
Εγγενής ανάλυση	1024 x 768 (XGA) 4:3 αναλογία διαστάσεων
Εμφανιζόμενα χρώματα	1,07 δισεκατομμύρια χρώματα
Ταχύτητα τροχού χρωμάτων	2X
Φακός προβολής	Φωτεινότητα φακού (F-Stop): F/ 2,54~2,73 Εστιακή απόσταση $f=18,18\sim 21,84$ mm Φακός χειροκίνητου ζουμ 1,2X Λόγος απόστασης/πλάτους = 1,64~1,97 ευρείας γωνίας και τηλεφακός 110% απόκλιση
Μέγεθος οθόνης προβολής	38-180 ίντσες (διαγώνιος)
Απόσταση προβολής	1 m ~ 8 m (3,28~26,24 πόδια )
Συμβατότητα βίντεο	Σύνθετο βίντεο / S-Video: NTSC (M, 3,58, 4,43), PAL (B, D, G, H, I, M, N, 4,43), SECAM (B, D, G, K, K1, L, 4,25/4,4)) Βίντεο συνιστωσών μέσω VGA: 1080i/p, 720p, 576i/p, 480i/p
Τροφοδοσία ρεύματος	Γενικής χρήσης AC90-264 50/60 Hz με είσοδο PFC

Κατανάλωση ρεύματος

1420X:

Κανονική λειτουργία: 305 W ± 10% @ 110 VAC

Οικ. λειτουργία: 265 W ± 10% @ 110 VAC

Κατάσταση αναμονής: <0,5 W

1430X:

Κανονική λειτουργία: 368 W ± 10% @ 110 VAC

Οικ. λειτουργία: 305 W ± 10% @ 110 VAC

Κατάσταση αναμονής: <0,5 W

Ήχος

1 ηχείο x 2 W RMS

Στάθμη θορύβου

1420X:

33 dB(A) Κανονική λειτουργία, 29 dB(A) Οικ. λειτουργία

1430X:

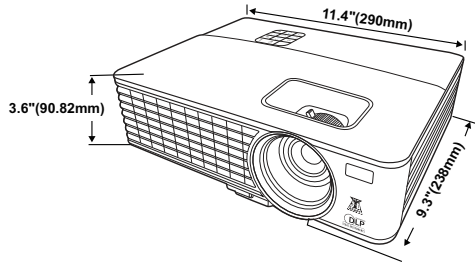
36 dB(A) Κανονική λειτουργία, 32 dB(A) Οικ. λειτουργία

Βάρος

2,6 kg (5,7 λίβρες)

Διαστάσεις (Π x Υ x Β)

290 x 90.82 x 238 mm (11,4 x 3,6 x 9,3 ίντσες)



Περιβαλλοντικές παράμετροι

Θερμοκρασία λειτουργίας: 0 °C - 35 °C (32 °F- 95 °F)

Υγρασία: 90% μέγιστη

Θερμοκρασία αποθήκευσης: -30 °C - 65 °C  
(-22 °F- 149 °F)

Υγρασία: 90% μέγιστη

Θερμοκρασία αποστολής: -20 °C έως 60 °C  
(-4 °F έως 140 °F)

Υγρασία: 90% μέγιστη

Σύνδεσμοι Εισόδου/Εξόδου

Ισχύς: Μία υποδοχή ρεύματος AC (είσοδος 3 ακίδων - C14)

Είσοδος VGA: Δύο σύνδεσμοι 15 ακίδων D-sub (μπλε),  
VGA-A & VGA-B, για αναλογικά σήματα εισόδου  
RGB/Συνιστωσών.

Έξοδος VGA: Ένας σύνδεσμος 15 ακίδων D-sub (μαύρος) για διέλευση σήματος VGA-A.

Είσοδος S-Video: Ένας στάνταρ σύνδεσμος 4 ακίδων mini-DIN S-Video για σήμα Y/C.

Είσοδος σύνθετου βίντεο: Μία κίτρινη υποδοχή RCA για σήμα CVBS.

Αναλογική είσοδος ήχου: Μία υποδοχή στερεοφωνικού βύσματος 3,5 mm (πράσινη).

Σταθερή έξοδος ήχου: Μία υποδοχή στερεοφωνικού βύσματος 3,5 mm (μπλε).

Θύρα mini USB (τύπου B): Μια υποδοχή mini USB εξαρτημένης συσκευής για εξ αποστάσεως υποστήριξη.

Θύρα RS232: Ένας σύνδεσμος 9 ακίδων D-sub

Λυχνία προβολής

1420X:

Λυχνία Osram 190 W που μπορεί να αντικατασταθεί από το χρήστη (έως 4.500 ώρες σε Κανονική λειτουργία / έως 6.000 ώρες σε Οικ. λειτουργία)

1430X:

Λυχνία Osram 240 W που μπορεί να αντικατασταθεί από το χρήστη (έως 3.000 ώρες σε Κανονική λειτουργία / έως 5.000 ώρες σε Οικ. λειτουργία)



**ΣΗΜΕΙΩΣΗ:** Η βαθμονόμηση για τη ζωή του λαμπτήρα για οποιοδήποτε προβολέα είναι ένα μέτρο μόνον της υποβάθμισης της φωτεινότητας και δεν πρόκειται για μία προδιαγραφή για τον χρόνο που χρειάζεται ένας λαμπτήρας για να αποτύχει και να σταματήσει την εξαγωγή φωτός. Η ζωή του λαμπτήρα ορίζεται ως ο χρόνος που χρειάζεται για περισσότερο από 50 τοις εκατό ενός πληθυσμού δείγματος ενός λαμπτήρα για να μειωθεί η φωτεινότητα κατά περίπου 50 τοις εκατό των βαθμονομημένων lumens για τον συγκεκριμένο λαμπτήρα. Η βαθμονόμηση της ζωής του λαμπτήρα δεν εγγυάται με κανένα τρόπο. Ο πραγματικός χρόνος ζωής ενός λαμπτήρα προβολέα διαφέρει ανάλογα με τις συνθήκες λειτουργίας και τους τρόπους χρήσης. Η χρήση ενός προβολέα σε συνθήκες πίεσης, μεταξύ των οποίων περιλαμβάνονται και τα περιβάλλοντα με σκόνη, με υψηλές θερμοκρασίες πολλές ώρες ημερησίως και η απότομη απενεργοποίηση είναι πολύ πιθανόν να οδηγήσουν σε μικρότερο χρόνο ζωής του λαμπτήρα ή πιθανόν και σε ζημία στον λαμπτήρα.

## Λειτουργίες συμβατότητας (αναλογική/ ψηφιακή)

Ανάλυση	Λειτουργία	Ρυθμός ανανέωσης (Hz)	Κατ. συχνότητα (kHz)	Ρολόι (MHz)
720 x 400	720 x 400_70	70,087	31,469	28,3221
640 x 480	VGA_60	59,94	31,469	25,175
	VGA_72	72,809	37,861	31,5
	VGA_75	75	37,5	31,5
	VGA_85	85,008	43,269	36
800 x 600	SVGA_56	56,25	35,156	36
	SVGA_60	60,317	37,879	40
	SVGA_72	72,188	48,077	50
	SVGA_75	75	46,875	49,5
	SVGA_85	85,061	53,674	56,25
	SVGA_120* (Μείωση αμαύρωσης)	119,854	77,425	83
1024 x 768	XGA_60	60,004	48,363	65
	XGA_70	70,069	56,476	75
	XGA_75	75,029	60,023	78,75
	XGA_85	84,997	68,667	94,5
	XGA_120* (Μείωση αμαύρωσης)	119,989	97,551	115,5
1152 x 864	1152 x 864_75	75	67,5	108
1024 x 576		60	35,82	46,966
1024 x 600		64,995	41,467	51,419
1280 x 768	1280 x 768_60	59,87	47,776	79,5

1280 x 800	WXGA_60	59,81	49,702	83,5
	WXGA_75	74,934	62,795	106,5
	WXGA_85	84,88	71,554	122,5
	WXGA_120* (Μείωση αμύρωσης)	119,909	101,563	146,25
1280 x 1024	SXGA_60	60,02	63,981	108
	SXGA_75	75,025	79,976	135
	SXGA_85	85,024	91,146	157,5
1280 x 960	1280 x 960_60	60	60	108
	1280 x 960_85	85,002	85,938	148,5
1366 x 768	1366 x 768_60	59,79	47,712	85,5
1440 x 900	WXGA+_60	59,887	55,935	106,5
1400 x 1050	SXGA+_60	59,978	65,317	121,75
1600 x 1200	UXGA	60	75	162
1680 x 1050	1680 x 1050_60	59,954	65,29	146,25
640 x 480@67Hz	MAC13	66,667	35	30,24
832 x 624@75Hz	MAC16	74,546	49,722	57,28
1024 x 768@75Hz	MAC19	74,93	60,241	80
1152 x 870@75Hz	MAC21	75,06	68,68	100

**ΣΗΜΕΙΩΣΗ:** \* υποστηριζόμενοι χρονισμοί για σήμα 3D με μορφή διαδοχικών καρέ (frame sequential).

### Λειτουργίες συμβατότητας (YpPr)

Ανάλυση	Λειτουργία	Ρυθμός ανανέωσης (Hz)	Κατ. συχνότητα (kHz)	Ρολόι (MHz)
720 x 480	480i	59,94	15,73	13,5
720 x 480	480p	59,94	31,47	27
720 x 576	576i	50	15,63	13,5
720 x 576	576p	50	31,25	27
1280 x 720	720/50p	50	37,5	74,25

1280 x 720	720/60p	60	45	74,25
1920 x 1080	1080/24P	24	27	74,25
1920 x 1080	1080/25P	25	28,13	74,25
1920 x 1080	1080/30P	30	33,75	74,25
1920 x 1080	1080/50i	50	28,13	74,25
1920 x 1080	1080/60i	60	33,75	74,25
1920 x 1080	1080/50P	50	56,25	148,5
1920 x 1080	1080/60P	60	67,5	148,5

### Λειτουργίες συμβατότητας (Video/S-Video)

Λειτουργία Βίντεο	f <sub>h</sub> (kHz)	f <sub>v</sub> (Hz)	f <sub>sc</sub> (MHz)
NTSC	15,73	60	3,58
PAL	15,63	50	4,43
SECAM	15,63	50	4,25 ή 4,41
PAL-M	15,73	60	3,58
PAL-N	15,63	50	3,58
PAL-60	15,73	60	4,43
NTSC4,43	15,73	60	4,43



## Επικοινωνία με τη Dell

Για τους πελάτες στις ΗΠΑ, καλέστε 800-WWW-DELL (800-999-3355).



**ΣΗΜΕΙΩΣΗ:** Εάν δεν διαθέτετε ενεργή σύνδεση για το διαδίκτυο, μπορείτε να βρείτε τα στοιχεία επικοινωνίας στην απόδειξη αγοράς, το δελτίο συσκευασίας, τον λογαριασμό ή τον κατάλογο προϊόντων της Dell.

Η Dell™ παρέχει πολλές επιλογές διαδικτυακής και τηλεφωνικής υποστήριξης και υπηρεσιών. Η διαθεσιμότητα διαφέρει ανά χώρα και προϊόν και ορισμένες υπηρεσίες μπορεί να μην διατίθενται στην περιοχή σας. Αν θέλετε να επικοινωνήσετε με τη Dell σχετικά με ζητήματα πωλήσεων, τεχνικής υποστήριξης ή εξυπηρέτησης πελατών:

1. Επισκεφτείτε [support.dell.com](https://support.dell.com).
2. Επαληθεύστε τη χώρα ή την περιοχή σας στο αναπτυσσόμενο μενού **Choose A Country/Region (Επιλογή χώρας/Περιοχής)** στο κάτω μέρος της σελίδας.
3. Κάντε κλικ στο **Contact Us (Επικοινωνήστε μαζί μας)** στην αριστερή πλευρά της σελίδας.
4. Επιλέξτε τον κατάλληλο δεσμό υπηρεσίας ή υποστήριξης με βάση την ανάγκη σας.
5. Επιλέξτε τον τρόπο επικοινωνίας με τη Dell που σας βολεύει.

## Παράρτημα: Γλωσσάριο

**ANSI LUMENS** — Ένα πρότυπο για τη μέτρηση της φωτεινότητας. Υπολογίζεται διαιρώντας μια εικόνα ενός τετραγωνικού μέτρου σε εννιά όμοια τετράγωνα, μετρώντας τα λουξ (ή τη φωτεινότητα) στο κέντρο κάθε τετραγώνου και λαμβάνοντας το μέσο όρο αυτών των εννιά σημείων.

**ASPECT RATIO (Λόγος διαστάσεων)**— Η πιο δημοφιλής αναλογία εικόνας είναι 4:3 (4 προς 3). Οι πρώτες τηλεοράσεις και τα φορμά εικόνας του υπολογιστή είναι σε αναλογία εικόνας 4:3, που σημαίνει πως το πλάτος της εικόνας είναι 4/3 φορές μεγαλύτερο του ύψους της.

**Brightness (Φωτεινότητα)**— Η ποσότητα του φωτός που εκπέμπεται από μια οθόνη ή μια οθόνη προβολέα ή συσκευή προβολής. Η φωτεινότητα του προβολέα μετράται σε μονάδες ANSI lumens.

**Color Temperature (Θερμοκρασία Χρώματος)**— Η χρωματική εμφάνιση του λευκού φωτός. Η χαμηλή θερμοκρασία χρώματος έχει ως αποτέλεσμα πιο 'ζεστό' φως (περισσότερο κίτρινο/κόκκινο) ενώ η υψηλή θερμοκρασία χρώματος έχει ως αποτέλεσμα πιο 'κρύο' φως (περισσότερο μπλε). Η πρότυπη μονάδα μέτρησης της θερμοκρασίας χρώματος είναι το Kelvin (K).

**Component Video (Θερμοκρασία Χρώματος)**— Μια μέθοδος παροχής βίντεο υψηλής ποιότητας σε μορφή που αποτελείται από το σήμα έντασης φωτεινότητας και δύο ξεχωριστά σήματα χρωματικής διαφοράς και ορίζονται ως Y'Pb'Pr' για το αναλογικό και Y'Cb'Cr' για το ψηφιακό component. Το component βίντεο είναι διαθέσιμο σε συσκευές αναπαραγωγής DVD.

**Composite Video (Θερμοκρασία Χρώματος)**— Σήμα βίντεο το οποίο συνδυάζει τα luma (φωτεινότητα), chroma (χρώμα), burst (αναφορά χρώματος) και sync (οριζόντια και κάθετα σήματα συγχρονισμού) σε μια κυματομορφή σήματος η οποία μεταφέρεται σε ένα και μοναδικό ζεύγος καλωδίων. Υπάρχουν τρία είδη φορμά, ονομαστικά, NTSC, PAL και SECAM.

**Compressed Resolution (Συμπιεσμένη Ανάλυση)**— Εάν οι εικόνες εισόδου έχουν υψηλότερη ανάλυση από την ανάλυση του προβολέα, η επακόλουθη εικόνα θα κλιμακωθεί ώστε να ταιριάζει με την ανάλυση που υποστηρίζει ο προβολέας. Η συμπίεση σε μια ψηφιακή συσκευή σημαίνει ότι κάποιο περιεχόμενο της εικόνας θα χαθεί.

**Contrast Ratio (Αναλογία Αντίθεσης)**— Το εύρος των φωτεινών και των σκοτεινών τιμών σε μια εικόνα ή η αναλογία ανάμεσα στις μέγιστες και τις ελάχιστες τιμές τους. Υπάρχουν δύο μέθοδοι που χρησιμοποιούνται από τη βιομηχανία προβολέων για τη μέτρηση της αναλογίας:

**1 Full On/Off (Πλήρης/Καθόλου)** — μετρά την αναλογία της εξόδου φωτός πλήρως λευκής εικόνας (full on) και της εξόδου φωτός πλήρως μαύρης (full off) εικόνας.

**2 ANSI** — μετρά ένα μοτίβο 16 εναλλασσόμενων μαύρων και άσπρων τετραγώνων. Η μέση έξοδος φωτός από τα λευκά τετράγωνα διαφραίνεται με τη μέση έξοδο φωτός από τα μαύρα τετράγωνα για να προσδιορίσει την αναλογία αντίθεσης *ANSI*.

Η αντίθεση *Full On/Off (Πλήρης/Καθόλου)* είναι πάντα μεγαλύτερος αριθμός από την αντίθεση *ANSI* για τον ίδιο προβολέα.

**dB**— decibel (ντεσιμπέλ)—Μια μονάδα που χρησιμοποιείται για να εκφράσει τη σχετική διαφορά στην ισχύ ή την ένταση, συνήθως ανάμεσα σε δύο ακουστικά ή ηλεκτρικά σήματα, η οποία ισούται με δέκα φορές το λογάριθμο της αναλογίας των δύο επιπέδων.

**Diagonal Screen (Διαγώνιος Οθόνης)**— Μια μέθοδος μέτρησης του μεγέθους μιας οθόνης ή μιας προβαλλόμενης εικόνας. Η μέτρηση γίνεται από τη μια γωνία στην απέναντι γωνία. Μια οθόνη με ύψος 9 πόδια (2,7μ) και πλάτος 12 πόδια (3,6μ) έχει διαγώνιο 15 πόδια (4,5μ). Το παρόν έγγραφο υποθέτει πως οι διαστάσεις της διαγωνίου είναι για την παραδοσιακή αναλογία 4:3 μιας εικόνας υπολογιστή όπως στο παραπάνω παράδειγμα.

**DLP®** — Digital Light Processing™ (Ψηφιακή Επεξεργασία Φωτός) — Μια τεχνολογία αντανάκλαστικής προβολής που αναπτύχθηκε από την Texas Instruments, και η οποία χρησιμοποιεί μικρούς χειριζόμενους καθρέπτες. Το φως περνάει από ένα φίλτρο χρώματος και στέλνεται στους καθρέπτες DLP οι οποίοι κατανέμουν τα RGB χρώματα σε μια εικόνα η οποία προβάλλεται στην οθόνη, μια συσκευή αλλαγής γωστής ως DMD.

**DMD**— Digital Micro- Mirror Device— Κάθε DMD αποτελείται από χιλιάδες κεκλιμένους, μικροσκοπικούς καθρέπτες από κράμα αλουμινίου που είναι προσαρτημένοι σε ένα κρυμμένο ζύγωμα.

**Focal Length (Εστιακή Απόσταση)**— Η απόσταση από την επιφάνεια ενός φακού μέχρι το σημείο εστίασής του.

**Frequency (Συχνότητα)**— Είναι ο ρυθμός της επανάληψης των ηλεκτρικών σημάτων σε κύκλους ανά δευτερόλεπτο. Μετριέται σε Hz (Hertz).

**Hz (Hertz)** — Μονάδα συχνότητας.

**Keystone Correction (Διόρθωση Τραπεζίου)** — Συσκευή που διορθώνει μια εικόνα από την παραμόρφωση (συνήθως ένα εφέ πλατιάς κορυφής με στενή βάση) μιας προβαλλόμενης εικόνας η οποία προκαλείται από λάθος γωνία του προβολέα σε σχέση με την οθόνη.

**Maximum Distance (Μέγιστη Απόσταση)**— Η απόσταση από την οθόνη στην οποία μπορεί ο προβολέας να προβάλλει μια εικόνα η οποία μπορεί να χρησιμοποιηθεί (είναι αρκετά φωτεινή) σε ένα τελείως σκοτεινό δωμάτιο.

**Maximum Image Size (Μέγιστο Μέγεθος Εικόνας)** — Η μεγαλύτερη εικόνα που μπορεί να προβάλει ένας προβολέας σε ένα σκοτεινό δωμάτιο. Αυτό συνήθως περιορίζεται από το εστιακό εύρος των οπτικών.

**Minimum Distance (Ελάχιστη Απόσταση)** — Η κοντινότερη θέση στην οποία μπορεί να εστιάσει ένας προβολέας μια εικόνα στην οθόνη.

**NTSC** — National Television Standards Committee. Πρότυπο βίντεο και μεταδόσεων της Βορείου Αμερικής, με φορμά βίντεο 525 γραμμές στα 30 πλαίσια ανά δευτερόλεπτο.

**PAL** — Phase Alternating Line. Ευρωπαϊκό πρότυπο βίντεο και μεταδόσεων, με μορμά βίντεο 625 γραμμές στα 25 πλαίσια ανά δευτερόλεπτο.

**Reverse Image (Αντίστροφη Εικόνα)** — Λειτουργία που σας επιτρέπει να αντιστρέψετε την εικόνα οριζοντίως. Όταν χρησιμοποιείται σε κανονικό περιβάλλον πρόσθιας προβολής, το κείμενο, τα γραφικά κτλ είναι ανάποδα. Η αντίστροφη εικόνα χρησιμοποιείται για οπίσθια προβολή.

**RGB** — Red, Green, Blue (Κόκκινο, Πράσινο, Μπλε) — χρησιμοποιείται συνήθως για να περιγράψει μια οθόνη που απαιτεί ξεχωριστά σήματα για καθένα από τα τρία χρώματα.

**S-Video** — Ένα πρότυπο αναμετάδοσης βίντεο που χρησιμοποιεί μια σύνδεση 4 ακίδων mini-DIN για να στείλει πληροφορίες βίντεο σε δύο καλώδια σήματος που ονομάζονται λαμπρότητα (φωτεινότητα, Y) και χρωματική διαφορά (χρώμα, C). Το S-Video αναφέρεται επίσης και ως Y/C.

**SECAM** — Ένα Γαλλικό και διεθνές πρότυπο μετάδοσης για βίντεο και μετάδοση, παρόμοιο με το PAL αλλά με διαφορετική μέθοδο αποστολής πληροφοριών χρώματος.

**SSID** — Αναγνωριστικό συνόλου υπηρεσιών — Ένα όνομα που χρησιμοποιείται για να προσδιοριστεί το συγκεκριμένο ασύρματο LAN με το οποίο θέλει να συνδεθεί ένας χρήστης.

**SVGA**— Super Video Graphics Array— αριθμός εικονοστοιχείων 800 x 600.

**SXGA**— Super Extended Graphics Array— αριθμός εικονοστοιχείων 1280 x 1024.

**UXGA** — Ultra Extended Graphics Array— αριθμός εικονοστοιχείων 1600 x 1200.

**VGA** — Video Graphics Array — αριθμός εικονοστοιχείων 640 x 480.

**XGA**— Extended Video Graphics Array— αριθμός εικονοστοιχείων 1024 x 768.

**Zoom Lens (Φακός Εστίασης)** — Φακός με μεταβλητή εστιακή απόσταση που επιτρέπει στο χειριστή να μετακινήσει αυτό που βλέπει μέσα η έξω, κάνοντάς το μικρότερο ή μεγαλύτερο.

**Zoom Lens Ratio (Αναλογία Φακών Εστίασης)**— Είναι η αναλογία ανάμεσα στη μικρότερη και τη μεγαλύτερη εικόνα που μπορεί να προβάλλει ένας φακός από μια σταθερή απόσταση. Για παράδειγμα, μια αναλογία φακών εστίασης 1,4:1 σημαίνει πως μια εικόνα 10 ποδιών (3μ) χωρίς εστίαση θα ήταν μια εικόνα (4,2μ) ποδιών με πλήρη εστίαση.

# Ευρετήριο

## A

Αλλαγή της Λάμπας 49

Διαφάνεια Μενού 38

Διάρκεια Μενού 38

## D

Dell

επικοινωνία 57

## E

Επαναφορά προεπιλογών 37

Επικοινωνία με την Dell 6, 47, 49

Επίλυση Προβλημάτων 44

Επικοινωνία με την Dell 44

Ενδείξεις επί της οθόνης 26

Βασικό μενού 26

Ενεργοποίηση / Απενεργοποίηση  
του προβολέα

Απενεργοποίηση του προβολέα  
15

Ενεργοποίηση του προβολέα 15

Εξοικονόμηση ενέργειας 41

## K

Κύρια μονάδα 7

Κεντρική Μονάδα

Πίνακας ελέγχου 7

Δέκτης IR (υπερυθρών ακτινών)  
7

Κουμπί ζουμ 7

Φακός 7

## N

Ρύθμιση του Ζουμ και της Εστίασης  
του Προβολέα 17

Δαχτυλίδι εστίασης 17

Κουμπί ζουμ 17

Ρυθμίσεις ασφαλείας 42

## O

στήριξη

επικοινωνία με τη Dell 57

## P

Ρύθμιση της Προβαλλόμενης  
Εικόνας 16

χαμήλωμα του προβολέα

Πόδι ανύψωσης 16

Κουμπί ανύψωσης 16

Ρύθμιση του Ύψους του  
Προβολέα 16

## **T**

- Ταχύς τερματισμός 41
- Τηλεχειριστήριο 22
- τηλεφωνικοί αριθμοί 57

Σύνδεσμος S-video 9

## **Θ**

- Θύρα ελέγχου RS232 9

## **Σ**

- Σύνδεση του προβολέα
  - Καλώδιο composite video 13
  - Καλώδιο τροφοδοσίας 10, 11, 12, 13, 14
  - Καλώδιο S-Video 12
  - Καλώδιο USB σε USB 10
  - Καλώδιο VGA σε VGA 10, 11
  - Καλώδιο VGA σε YPbPr 14
  - Σύνδεση με καλώδιο Component 14
  - Σύνδεση με Καλώδιο Composite 13
  - Σύνδεση με καλώδιο S-video 12
  - Σε Υπολογιστή 10
- Σύνδεσμος εισόδου VGA-A (D-sub) 9
- Σύνδεσμος εισόδου VGA-B (D-sub) 9
- Σύνδεσμος εξόδου ήχου 9
- Σύνδεσμος καλωδίου ρεύματος 9
- Σύνδεσμος Mini USB (τύπου B) για τηλεχειρισμό 9
- Σύνδεσμος σύνθετου βίντεο 9

